

# SCHEEPSFOTORUILBEURS



2012

**ZEEBRIEF#26**

**1 januari 2012**



ABIS CARDIFF 9548299, 24-10-2009 te water gelaten bij Hangzhou Dongfeng Shipbuilding Co. Ltd., Hangzhou, China onder bouwnummer HDFS2008-03, 2010 geplande oplevering aan Abis Shipping Co. B.V., 3e in een serie van 4 ABIS C-type schepen, 22-12-2011 (BV) opgeleverd aan C.V. m.s. ABIS Calais II, Harlingen, in beheer bij Abis Shipping Co. B.V., Harlingen, roepsein PBYA, 4.255 BRT, 2.341 NRT, 6.050 DWT, 114,40 (108,32) x 14,40 x 8,10 x 6,050 meter, 3.546 EPK, 2.610 kW, Rolls-Royce Marine AS C25:33L9P, 13 kn. (Foto: Abis Shipping 24-10-2009).



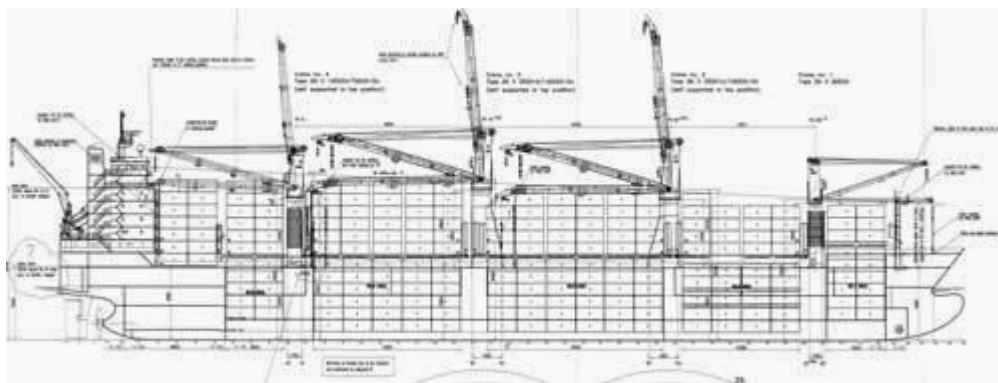
AKERDIJK 9491501, containerschip, 3-6-2011 (e) te water gelaten door Sainty Shipbuilding (Yangzhou) Corp. Ltd. onder bouwnummer Sainty Jiangdu 07STIG142, 29-12-2011 opgeleverd als AKERDIJK aan Akerdijk Navigation Ltd., Monrovia-Liberia, in beheer bij Navigia Shipmanagement B.V., Groningen, roepsein A8ZG5, 17.225 BRT, 20.200 DWT, 1436 TEU.

KLUUT 246139000, Watertaxi aan de grond op wad. Dagblad v.h. Noorden - Gepubliceerd op 29 december 2011, 09:43 SCHIERMONNIKOOG - Aan het eind van de middag is een watertaxi die vaart op de Waddenzee van en naar onder andere Schiermonnikoog woensdag ter hoogte van de Glinder op het wad vastgelopen. De watertaxi met de naam 'KLUUT' met twee bemanningsleden had geen passagiers

aan boord raakte in de vaargeul naar Schiermonnikoog aan de grond. Rubberboot EDZARD JACOB van het KNRM-station Schiermonnikoog ondernam pogingen de watertaxi vlot te trekken. Helaas moesten de pogingen worden gestaakt en moest de assistentie worden ingeroepen van reddingboot KONING WILLEM I, eveneens van het KNRM-station Schiermonnikoog. Deze wist de watertaxi uiteindelijk weer vlot te trekken.



MINDELO 7314826, 4-5-1973 te water gelaten, 5-6-1973 opgeleverd door Husumer Schiffswerft, Husum (1411) als LINDINGER FACET aan Rederiet Lindinger A/S, Kopenhagen-Denemarken. 30-8-1978 verkocht aan Scheepvaartbedrijf en Handelonderneming "Bokri", Tynaarlo, in beheer bij Wagenborg Scheepsvaart B.V. voor Gerben Abram Krikken en Addeke Klaas Boerma, roepsein PCUP, herdoopt ATLANTISCH. 883/1.599 BRT, 2.906 DWT, 2.250 EPK, Alpha 18V23HU, Alpha Diesel A/S, Frederikshavn, 13 kn. 8-10-1980 in beheer bij Wagenborg Scheepsvaart B.V. voor Jantje Krikken-Jurgens. 6-5-1982 verkocht aan Comphania de Navegacao Estrela Negra Ltda., Sao Vicente-Cape Verde Islands, herdoopt MINDELO. 9-9-2011 geschrapt uit Lloyd's Register; bestaan twijfelachtig. (Foto: B. van Raad, 15-6-1990).



AAL DAMPIER 9521540, 15-6-2010 kiel gelegd bij Sekwang Shipbuilding Co. Ltd. onder bouwnummer SK-128, aanvankelijk in aanbouw als AAL MORESBY, 8-12-2011 opgeleverd als AAL DAMPIER aan Schoeller Investments Ltd., Singapore, roepsein 9V9012, in beheer bij Columbia Shipmanagement Singapore Pte. Ltd., Singapore, Austral Asia Line en Austral Asia Line B.V., Spijkenisse, 14.053 BRT, 18.707,4 DWT, 148,99 meter lang. De andere "A" Class schepen zijn: AAL BRISBANE IMO 9498341, AAL KEMBLA IMO 9498353, AAL SINGAPORE IMO 9498365, AAL SHANGHAI IMO 9498377, AAL PUSAN IMO 9498389, AAL KOBE IMO 9498444, AAL MELBOURNE IMO 9498456, AAL HONG KONG IMO 9498468, AAL DALIAN IMO 9498470 en AAL NEWCASTLE IMO 9498482. (Afbeelding: AAL).



CHILEAN REEFER 8917546, 11-1-1992 te water gelaten bij Tangen Verft, Kragero (101), afgebouwd bij Tangen Verft, Kragero (101), 28-9-1992 (BV) opgeleverd door door Kvaerner Kleven, Ulsteinvik (244) als CARELIAN REEFER aan Hollming Oy Shipping, Nassau-Bahamas, 7.944 BRT, 11.095 DWT, 16.204 EPK, 11.926 kW, M.A.N. 9L58/64, MAN-B&W Diesel A.G. NE-91, 21,5 kn. 1997 verkocht aan Lauritzen Ship Owner AS, Esbjerg-Denemarken, in beheer bij Lauritzen Reefers A/S, herdoopt CHILEAN REEFER. 1999 verkocht aan Lauritzen Reefers A/S, Esbjerg-Denemarken. 2005 verkocht aan Berkley Navigation Corp., Esbjerg-Denemarken, in beheer bij Lauritzen Fleet Management AS. 9-1-2009 (e) in beheer bij NYKCool AB, Stockholm en Lauritzen Fleet Management AS. 10-2009 (e) vlag: Bahamas, roepsein C6UM2. 12-10-2009 (e) in beheer bij NYKCool AB, Stockholm en Chartworld Shipping Corp., Athene. 2011 in pool bij Seatrade Groningen B.V., Groningen. (Foto: NN, 21-2-2009).



WILD COSMOS 9181132, 1998 opgeleverd door Iwagi Zosen K.K., (173) door Iwagi Zosen K.K., Iwagi (173) als WILD COSMOS aan Almirante Shipping S.A., Panama, in beheer bij Wallem Shipmanagement Ltd., roepsein 3FJV8, 9.859 BRT, 10.087 DWT, 139,54 (137,80) x 22,10 x 13,00 x 6,935 meter, 4 ruimen, 14.153 m<sup>3</sup>, 13.089 EPK, 9.628 kW, Mitsubishi 7UEC50LSII, Akasaka Tekkosho K.K., 20 kn. 4-12-2001 (e) verkocht aan NYK Reefers Ltd., Panama, in beheer bij Norbulk Shipping UK Ltd., Glasgow.

2006 in beheer bij NYKCool AB, Stockholm en Norbulk Shipping UK Ltd., Glasgow. 2011 in pool bij Seatrade Groningen B.V. (Foto: Scheepsfotoruilbeurs, 27-5-2005).



CORAL ENERGY 9617698, 9-11-2011 1e staal gesneden bij Neptun Werft G.m.b.H. te Rostock (Meyer Werft) onder bouwnummer S-665, 2012 oplevering aan Anthony Veder Rederijzaken B.V., Rotterdam, na oplevering in charter bij Lyse Energi, Noorwegen, 15.600 m<sup>3</sup>, 15,8 kn. Anthony Veder heeft nog een optie bij Meyer en tot april 2012 de tijd om die optie voor een 2<sup>e</sup> schip om te zetten in opdracht tot de bouw van een zusterschip van de CORAL ENERGY. (Foto: neptunwerft.de, van links naar rechts: Bernd Pelz, Frank Jüngerhans (MW), Robert Laade (NW), Knut Avit Fisketjon (Skangass), Steiner Thomassen (RS Platou), Björn Torgelsen (CEO Skangass), Jan M. Valkier (CEO Anthony Veder), Thomas Weigend (MW), Manfred Müller-Fahrenholz (NW), Jochen Busch (NW), Klaas Kerssemakers (Anthony Veder) Eb Hinderk Tempel (NW).



De Oranje Lijn, een Rotterdamse rederij met een Koninklijke tint werd in 1937 opgericht vlak voor de Wereldoorlog. Helaas kwam begin 1970 een einde aan een rederij dat een belangrijke bijdrage heeft geleverd aan de opbouw van Nederland in de periode na de oorlog en een belangrijk onderdeel vormde van de maritieme historie van Nederland. De Oranje Lijn was één van de eerste pioniers op de Grote Meren. In de oorlogsjaren kwam de ontwikkeling van de rederij stil te liggen, maar daarna bloeide de maatschappij op. De mensen van de rederij hebben na de oorlog hard gewerkt aan de wederopbouw van de vloot. De schepen waren speciaal gemaakt voor de vaart op de Grote Meren. Na een vaak zware oversteek passeerden de schepen vele sluzen en smalle kanalen die het een nautisch moeilijke vaart maakten. De kanalen vrozen in de winterperiode dicht en de rederij was gedwongen in deze maanden elders vracht te vergaren. Gedurende de wintermaanden voer men in de fruitvaart op de Middellandse Zee. Bij aanvang van het vaarseizoen op de Meren was er altijd competitie tussen verschillende rederijen wie als eerste een bepaalde haven binnenliep. Bij aankomst was de ontvangst voor de bemanning groots. De Oranje Lijn begaf zich in de passagiersvaart met het verschijnen van de Prins Willem van Oranje en begon grotere aantallen te vervoeren. Zo werden ook twee grotere vrachtpassagiersschepen besteld. Iets wat velen nooit hebben begrepen, maar waarbij de rederij niet over 1 nacht ijs was gegaan. In het boek "Varen in de Lijn van Oranje" wordt aan deze overwogen keus aandacht besteed. Toen Anthony Veder in 1959 de Oranje Lijn verkocht aan de K.P.M. is hij niet stil gaan zitten. Hij vormde de basis van de huidige Anthony Veder Groep te Rotterdam. (Bron en foto: <http://www.oranjelij.nl/>). In 2012 bestaat de maatschappij 75 jaar!!!



IDEAAL 9431604, 4-8-2009 (e) te water gelaten bij Hong Ha Shipyard Ltd., Hai Phong, Vietnam onder bouwnummer HH08, 10-9-2011 uit bouwdok, 12-2011 opgeleverd aan Ideaal C.V., Sneek, in bevrachting bij Amasus Shipping B.V. voor M. Vlietstra, Sneek, roepsein PBHH, 2.702 BRT, 3.500 DWT, 89,98 x 13,75 x 6,25 x . meter, 2.690 EPK, 13 kn. (Foto's: Amasus Shipping).



DAMEN YN-571658, Multi Cat, 7-10-2011 te water gelaten bij Save Engineering Services Co. Ltd. te Polen, 23-12-2011 casco gearriveerd op de Nieuwe Waterweg achter de sleepboot IKAR met bestemming de Damen werf te Hardinxveld-Giessendam om afgebouwd te worden. (Foto: R. Zegwaard, <http://tugfoto.blogspot.com>).



GLOMAR PRIDE 9608764, Standby vessel, zusterschip van LINDE-G, 3-6-2011 (e) te water gelaten bij Nauta-Hull Sp. z o.o., Gdynia onder bouwnummer BO-42A, 628 BRT, 700 DWT, 24-11-2011 (e) opgeleverd aan GloMar Shipmanagement B.V., Den Helder, vlag: Panama, roepsein HP8229. (Foto: 3-6-2011, Wojtek Rojek via [www.royo.pl](http://www.royo.pl)).

### Oliestromen lucratief voor Rotterdamse haven



Het Havenbedrijf van Rotterdam drijft nog steeds op olie. Uit de donderdag gepresenteerde (voorlopige) cijfers blijkt dat de goederenoverslag in 2011 met 0,8 procent is toegenomen tot 433 miljoen ton.

De grootste groeiers waren agrarische massagoederen (agribulk) met 18 procent, het overige stukgoed met 13 procent en kolen met 12 procent.

De containeroverslag in tonnen nam met 10 procent toe. In eenheden van 20 voet steeg het aantal containers met 6 procent tot 11,9 miljoen stuks. De overslag in de haven van ruwe olie (- 8 procent) en minerale olieproducten (- 6 procent) liep terug.

Goederenoverslag

„Het totaal van de goederenoverslag is nagenoeg hetzelfde als vorig jaar,” stelt voorzitter Cees de Keijzer van de World Ship Society Rotterdam Branch, de onafhankelijke vereniging van een groeiend aantal maritieme liefhebbers. „Grosso modo compenseert de 10 miljoen ton toename bij de 'dozen' de 10 miljoen verlies bij massa nat,” aldus De Keijzer. Hoe belangrijk het 'nat massagoed' is blijkt wel uit het gegeven dat het hierbij gaat om 46 procent van de totale goederenoverslag, zo heeft hij uitgerekend. De containeroverslag is 'slechts' goed voor 28 procent van de ladingen.

Dat heeft zijn weerslag op de toegevoegde waarde van de haven op de Nederlandse economie. „Ik denk dat daarbij de containers voor meer werkgelegenheid zorgen. De natte massa levert naar mijn mening financieel veel meer op. Niet alleen zeehavengeld voor het Havenbedrijf, maar ook financieel-economisch voor de hele haven.”

#### Lichte toename

De verantwoordelijke president-directeur Hans Smits van het Havenbedrijf Rotterdam valt de lichte toename in 2011 van de haven nogal mee gezien de tegenvallende economie sinds vooral november. Het is voor de negende keer in tien jaar dat de haven groei kan noteren. Het demonstreert volgens hem het belang van continue investeren in capaciteit en nieuwe activiteiten zoals de opslag van LNG en de productie van bio-ethanol.

De overslag in de haven is sterk gerelateerd aan de ontwikkeling van de, relevante, wereldhandel en de Duitse industriële productie. „Op basis daarvan verwachten we volgend jaar het huidige niveau vast te kunnen houden. Ik ga er daarbij van uit dat wij in de tweede helft van het jaar de Europese vertrouwenscrisis achter de rug hebben. Bedrijfsleven en Havenbedrijf gaan door met investeren zoals in Maasvlakte 2, containerterminals en tankterminals, want wij verwachten ook vanaf 2013 weer een redelijke groei,” aldus Smits.

Na het besluit Duitse kerncentrales af te koppelen nam de vraag naar kolen snel en sterk toe. Voor volgend jaar wordt een stabilisatie van de kolenoverslag verwacht.

#### Agribulk

De overslag van ‘agribulk’ (granen, oliezaden, derivaten) nam toe met 18 procent tot 10 miljoen ton. Door de tegenvallende Europese oogst van raapzaad en tarwe, in combinatie met een Russisch exportverbod in het eerste halfjaar, nam de import over zee toe. De tijdelijke verlaging van importtarieven op voedergranen droeg eveneens hieraan bij. Belangrijk was de start van de bio-ethanolfabriek van Abengoa, waarvoor alleen al over zee ongeveer 600.000 ton granen werd aangevoerd. Een onbekende hoeveelheid kwam per trein uit het Europese achterland.

Het overgeslagen volume ‘nat massagoed’ daalde met 6 procent tot 179 miljoen ton. De aanvoer van ruwe olie nam af met 8 procent tot 92 miljoen ton. De raffinageproductie is laag door de hoge olieprijs en lage vraag naar producten in Noordwest-Europa. Door de geringe tot negatieve raffinagemarge is een deel van het groot onderhoud naar dit jaar getrokken. Hierdoor viel de import naar een historisch laag niveau.



Tanker AEGEAN DIGNITY uit boek “Splendid ships and Jobs, in the port of Rotterdam”

#### Krimp

De aanvoer van ‘olieproducten’ kromp met 3 procent tot 42 miljoen ton, de afvoer met 10 procent tot 31 miljoen ton. De daling is vooral toe te schrijven aan het, relatief uniek, vrijkomen van drijvende opslag in 2010. Dit betrof veel gasolie/diesel. De aanvoer van stookolie, het in volume grootste product, steeg licht. Daarentegen daalde de import van kerosine, evenals de export van benzine.

De behandeling van containers verbeterde zich 10 procent ten opzichte van vorig jaar. Er werden minder lege containers behandeld. Rotterdam bouwde zijn positie in de kwantitatief grootste ‘trade’, die tussen Europa en Azië, verder uit. Op dit traject worden steeds meer schepen van 10.000-15.000 containers (TEU’s) ingezet, die in de Rotterdamse haven gemakkelijker terecht kunnen dan bij de concurrentie.

Ook het direct aan de diepzeeschepen gekoppelde 'transshipment', vooral die op het Baltisch gebied, bleef het goed doen. De overslag van intra-Europese containers, 'shortsea', groeit licht. De 'roll-on/roll-off' sector in Rotterdam is vrijwel geheel gericht op de Britse markt waar de economie bescheiden groeit. Dit beperkt de groei van de veerdiensten. De financiële marges blijven flinterdun, niet in de laatste plaats door de ook binnen Rotterdam zware concurrentie. (Bron: donderdag, 29 december 2011, [www.vandaagmorgen.nl](http://www.vandaagmorgen.nl)).



AGLONA 8726040, hopper, 1987 gebouwd als SKRIVERI bij Santierul Naval Severnav, Severin te Roemenië. 1995 verkocht aan State Enterprise Latvijas Udensceli, Riga-Letland, herdoopt AGLONA. 745 BRT, 223 NRT, 1.068 DWT, 56,19 (53,20) x 11,21 x 4,44 x 3,700 meter, 780 EPK, 574 kW, S.K.L. 6NVD26A-3, VEB Schwermaschinenbau "Karl Liebknecht", Maagdenburg, 15 kn. 1999 verkocht aan Kattegat Dredging Ltd., Malta, in beheer bij Aquachart SIA. 8-7-2004 (e) in beheer bij N.V. van Oord. 18-11-2011 gearriveerd te Moerdijk en opgelegd. 27-12-2011 de hoppers MALTA & AGLONA vertrokken van Moerdijk achter de sleepboot COURBET met bestemming Tuzla.



MALTA 8730431, hopper, 1989 gebouwd als STENDE bij Santierul Naval Severnav, Severin te Roemenië. 1995 verkocht aan State Enterprise Latvijas Udensceli, Riga-Letland, herdoopt AGLONA. 745 BRT, 223 NRT, 1.068 DWT, 600 m<sup>3</sup>, 56,19 (53,20) x 11,21 x 4,44 x 3,701 meter, 780 EPK, 574 kW, S.K.L.



6NVD26A-3, VEB Schwermaschinenbau "Karl Liebknecht", Maagdenburg, 15 kn. 1999 verkocht aan Kattegat Dredging Ltd., Malta, in beheer bij Aquachart SIA. 8-7-2004 (e) in beheer bij N.V. van Oord. 31-3-2011 gearriveerd te Moerdijk en opgelegd. 27-12-2011 de hoppers MALTA & AGLONA vertrokken van Moerdijk achter de sleepboot COURBET met bestemming Tuzla. (Foto's: Skyphoto Maassluis).



SARA MAATJE III 8433631, ENI-nummer 02605075, in NB-181-DEEL-KERST#2, de geplaatste foto maakte M. Slemmer, deze foto van J. van Haarlem, gemaakt kort na de verlenging, had er in moeten staan.

MAJU 511 9501473, 14-10-2011 (e) opgeleverd door Keppel Nantong (24) als MAJU 512 aan Maju Maritime Pte. Ltd., Singapore, in beheer bij Smit Singapore Pte Ltd., Singapore, roepsein 9V8867. 469 BRT, 637 DWT.

MAJU 512 9501485, 16-11-2011 (e) opgeleverd door Keppel Nantong (25) als MAJU 512 aan Maju Maritime Pte. Ltd., Singapore, in beheer bij Smit Singapore Pte Ltd., Singapore, roepsein 9V8868. 469 BRT, 637 DWT.



PARIS TRADER 9594494, 24-12-2008 kiel gelegd bij Zhejiang Ouhua Shipbuilding Co. Ltd., Zhoushan onder bouwnummer 583, 7-12-2011 (GL) opgeleverd als PARIS TRADER aan Paris Trader Beheer B.V., Winschoten, in beheer bij Reider Shipping B.V., Winschoten, roepsein PBZO, 22.863 BRT, 33.217 DWT.



# STEGRO dvd

De geschiedenis van het scheepvaartbedrijf Vinke begint 11 mei 1860. Die dag start Albertus Vinke het cargadoors- en scheepsbevrachtersbedrijf Vinke & Co. Dit samen met zijn neef uit Heemse en een Noor, Fasmer genaamd. Niet vreemd dat het eerste schip van het jonge cargadoorsbedrijf een Noorse schoener was. De "VESTA" uit Stavanger, een schip van 100 ton.

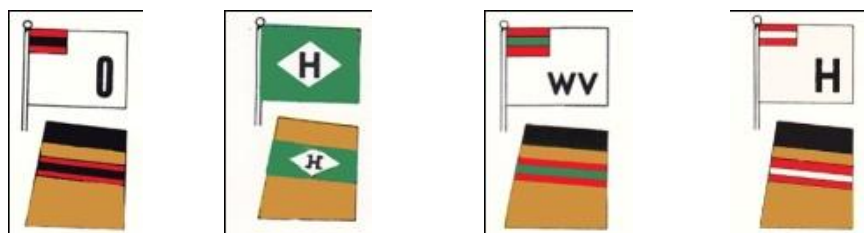
Al spoedig verscheen het eerste eigen schip van Vinke, de bark "EGBERT EN NICOLAAS" op het IJ. De oude Vinke

vertrouwde alleen op de zeilvaart waardoor de rederij activiteiten in deze nadagen van de zeilvaart volledig tot stilstand kwamen.

Gelukkig dacht de oudste zoon, Gerrit Warnderink Vinke, daar anders over. In 1897 werd de N.V. Stoomvaart Maatschappij "Oostzee" opgericht en kwam er een nieuwe start van het oude bedrijf. In Engeland werd in 1899 een schip aangekocht en herdoopt in "HILVERSUM".

De eerste van een lange reeks "sum" schepen. In 1905 werd nog een rederij opgericht. De N.V. Stoomboot Maatschappij "Hillegersberg". In 1910 kwam daar de N.V. "Houtvaart" bij. In 1946 werd Vinke gevraagd om als reder op te treden voor de, door een aantal Nederlanders opgerichte, Nederlandse Maatschappij voor de Walvisvaart. In die jaren een begrip bij vele Hollanders. In de vijftiger en zestiger jaren werden nog een aantal nieuwe diensten opgezet. Echter in 1985 werden de Vinke rederij activiteiten gestaakt en de schepen verkocht. Hiermee kwam een einde aan deze Amsterdamse rederij. Deze DVD bevat 12 rederij bestanden, met ruim 300 schepen en 800 foto's.

De bestanden zijn gemaakt in Power Point, in de Stegro stijl.



Alfabetisch overzicht van de bestanden:

Logo's Vinke & Co

Vloot en vlootlijst Beheersschepen

Vloot en vlootlijst N.V. Houtvaart Rotterdam

Vloot en vlootlijst N.V. Nederlandse Maatschappij voor de Walvisvaart

Vloot en vlootlijst N.V. Stoomvaart Maatschappij "Oostzee"

Vloot en vlootlijst N.V. Stoomvaart Maatschappij "Hillegersberg"

Vlootlijst zeilschepen van Vinke

Afbeeldingen op de voorzijde: boven de LOPPERSUM (3) onder de HILVERSUM (4).

Achterzijde: de 4 FARMSUM's

Vaste verkoopprijs € 24,95. Verkrijgbaar bij: zie [www.stegro.nl](http://www.stegro.nl)

s.s. HILVERSUM 1949-1950 vrachtschip

Gebouwd 1920, A. Vuijk & Zonen, Capelle a/d IJssel (457)

3.651 BRT 6.276 DWT

109.69 x 14.73 x 7.70 x . meter.

9,5 kn.

1250 IPK, T 3 cyl, N.V. Koninklijke Mij. "De Schelde", Vlissingen.

9-1920 opgeleverd als HILVERSUM aan N.V. Stoomvaart Mij. Oostzee, Amsterdam. (Foto: Marhisdata).

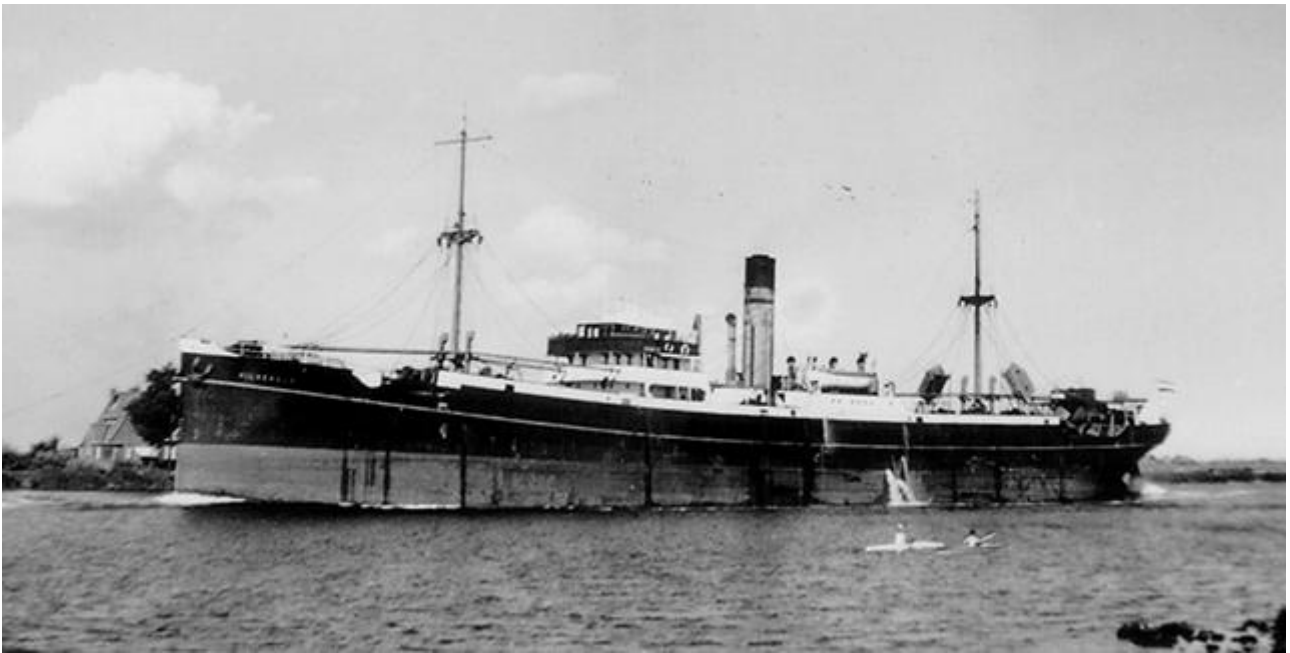
1932 in beheer bij Vinke & Co.

1940 ingedeeld bij Ministry of Shipping, 5-1941 effectief, 1941 ingedeeld bij Ministry of War Transport, Londen, in beheer bij H. Tyrer & Co. Ltd.

17-4-1940 vertrokken van Amsterdam, 30-4-1940 gearriveerd op de Kaap Verdische Eilanden, 30-4-1940 van Kaap Verdische Eilanden, 16-5-1940 te Buenos Aires.

8-7-1940 van Necochea, 9-7-1940 te Montevideo, 10-7-1940 van Montevideo, 29-7-1940 te Freetown, 2-8-1940 van Freetown in konvooi SL.42 (Freetown-Liverpool), geladen met graan/meel, 22-8-1940 te Barry, 22-8-1940 te Sharpness.

27-8-1940 van Sharpness, 22-9-1940 van Barry, 23-9-1940 te Milford Haven, 24-9-1940 van Milford Haven in konvooi OB.219, (Liverpool-Dispersed), 18-10-1940 te Tampa, 21-10-1940 van Tampa, 31-10-1940 te Sydney, Cape Breton Island, van Sydney in konvooi SC.11 (Sydney CB-Liverpool), geladen met fosfaat, 26-11-1940 te Newport.



13-12-1940 van Newport, 14-12-1940 te Swansea, 21-12-1940 te Milford Haven, 21-12-1940 van Swansea, 23-12-1940 van Milford Haven in konvooi OB.264, (Liverpool-Dispersed), naar Tampa, 18-1-1941 te Port Sulphur, 20-1-1941 van Port Sulphur, 31-1-1941 te Halifax, 8-2-1941 van Halifax in konvooi SC.22 (Halifax-Liverpool), geladen met zwavel, 28-2-1941 op de Clyde, 21-3-1941 van Clyde in konvooi SC.22 (Halifax-Liverpool), geladen met leisteen, naar Havana, 12-4-1941 te Savannah, 14-4-1941 van Savannah, 24-4-1941 te La Romana, Dominicaanse Republiek, 24-4-1941 van Macoris, Dominicaanse Republiek, 27-4-1941 van La Romana, 7-5-1941 te Halifax, 9-5-1941 van Halifax in konvooi SC.31 (Halifax-Liverpool), geladen met suiker, 28-5-1941 te Loch Ewe, in konvooi WN.134 (Clyde-Methil) 2-6-1941 te Methil, 4-6-1941 van Methil in konvooi FS.507, 7-6-1941 te Southend.

13-7-1941 van Southend, in konvooi EC.45 (Southend-Clyde), 16-7-1941 te Methil Roads, 17-7-1941 van Methil Roads, in konvooi EC.46 (Southend-Clyde) 19-7-1941 te Loch Ewe, 24-8-1941 te Freeport, 25-8-1941 van Freeport, 26-8-1941 te Galveston, 27-8-1941 van Galveston, 28-8-1941 te Freeport, 29-8-1941 van Freeport.

11-9-1941 van Sydney CB in konvooi SC.44 (Sydney CB-Liverpool), geladen met zwavel, 27-9-1941 te Loch Ewe, 30-9-1941 te Methil in konvooi WN.186 (Oban-Methil), 1-10-1941 van Methil in konvooi FS.609, 3-10-1941 te Southend, 17-10-1941 van Southend in konvooi EC.87 (Southend-Clyde), 21-10-1941 te Loch Ewe.

19-11-1941 te Texas City, 21-11-1941 van Texas City, 22-11-1941 te Galveston, 22-11-1941 van Galveston, 23-11-1941 te Freeport, 25-11-1941 van Freeport, 25-11-1941 van Freeport, 7-12-1941 te Sydney CB, 10-12-1941 van Sydney CB in konvooi SC.59 (Sydney CB-Liverpool) geladen met zwavel, 24-12-1941 te Loch Ewe, 28-12-1941 te Methil, in konvooi WN.223 (Oban-Methil), 29-12-1941 van Methil in konvooi FS.686 (Methil-Southend), 31-12-1941 te Hull.

15-1-1942 van Spurn in konvooi FN.605, 16-1-1942 te Methil, 17-1-1942 van Methil, in konvooi EN.33 (Methil-Oban), 20-1-1942 te Loch Ewe, 27-2-1942 te Texas City, 1-3-1942 te Galveston, 1-3-1942 van Texas City, 2-3-1942 te Freeport, 2-3-1942 van Galveston, 7-3-1942 van Freeport, 19-3-1952 te Halifax, 24-3-1942 van Halifax in konvooi SC.76 (Halifax-Liverpool), geladen met zwavel, 10-4-1942 te Loch Ewe, 14-4-1942 te Methil in konvooi WN.269, 15-4-1942 van Methil in konvooi FS.777, 17-4-1942 te Southend.

7-5-1942 van Southend in konvooi FN.702, 8-5-1942 te Methil, 9-5-1942 van Methil in konvooi EN.82 (Methil-Oban), 11-5-1942 te Loch Ewe, 27-5-1942 te Cape Cod Canal in konvooi ON.94 (12-5-1942 van Liverpool-Halifax te 25-5-1942), 27-5-1942 te New York, 27-5-1942 van Cape Cod Canal, 29-5-1942 van New York, 7-6-1942 van Hampton Roads in konvooi KS.508 (Hampton Roads-Key West) 16-6-1942 te Tampa, 23-6-1942 van Tampa, 27-6-1942 van Key West in konvooi KN.114, 2-7-1942 te Hampton Roads, 3-7-1942 van Cape Henry, 5-7-1942 te New York, 5-7-1942 van New York, 9-7-1942 van Cape Cod Bay in konvooi BX.28, 11-7-1942 te Halifax, 14-7-1942 van Halifax in konvooi HS.28, 16-7-1942 te Sydney CB, 17-7-1942 van Sydney CB in konvooi SC.92 (Sydney CB-Liverpool) geladen met Phosphorite (fosfaatsteen), 30-7-1942 te Loch Ewe, 1-8-1942 te Methil in konvooi WN.316 (Loch Ewe-Methil), 3-8-

1942 van Methil in konvooi FS.872 (Methil-Southend), 4-8-1942 te Immingham, 4-8-1942 van Immingham, 9-8-1942 Tyne.

18-9-1942 van Tyne in konvooi FN.816, 19-9-1942 te Methil, 20-9-1942 van Methil in konvooi EN.140, 22-9-1942 te Loch Ewe, 17-10-1942 te New York in konvooi ON.134 (Liverpool-New York) geladen met kolen, 24-10-1942 van New York in konvooi NG.316, 30-10-1942 te Guantanamo, 30-10-1942 van Guantanamo in konvooi GAT.18, 5-11-1942 te Trinidad, 18-11-1942 van Trinidad in konvooi TAG.22, 24-11-1942 te Guantanamo, 24-11-1942 van Guantanamo, 25-11-1942 te Macoris, 30-11-1942 te Cape Trujillo, 30-11-1942 van Macoris, 2-12-1942 van Cape Trujillo, 9-12-1942 van Guantanamo in konvooi GN.26, 18-12-1942 te New York, 29-12-1942 weer te New York, 4-1-1943 van New York in konvooi SC.116 (New York-Liverpool) geladen met suiker, 29-1-1943 op de Clyde.

4-3-1943 van de Clyde in konvooi ON.171, 23-3-1943 te Halifax, 25-3-1943 van Halifax in konvooi XB.39 (Halifax-Boston), 27-3-1943 te Cape Cod Canal, 27-3-1943 van Cape Cod Canal, 28-3-1943 te New York, 12-4-1943 van New York in konvooi NG.355, 19-4-1943 te Guantanamo, 20-4-1943 van Guantanamo, 23-4-1943 te San Juan Pr, 2-5-1943 van San Juan Pr, 3-5-1943 te Macoris, 5-5-1943 te La Romana, 5-5-1943 van La Romana, 9-5-1943 van Guantanamo in konvooi GN.58, 17-5-1943 te New York, 19-5-1943 van New York, 22-5-1943 van Boston in konvooi BX.53, 25-5-1943 te Halifax, 26-5-1943 van Halifax in konvooi SC.132 (Halifax-Liverpool) geladen met suiker, 11-6-1943 te Loch Ewe, 14-6-1943 te Methil in konvooi WN.440, 14-6-1943 van Methil in konvooi FS.1142, 16-6-1943 te Southend. 2-8-1943 van Southend in konvooi FN.1089, 4-8-1943 te Methil, 6-8-1943 van Methil in konvooi EN.265 (Methil-Loch Ewe), 8-8-1943 te Oban, 9-8-1943 van Oban in ballast in konvooi OS.53KM (8-8-1943 van Liverpool-konvooi in tweeën op 17-8-1943), in konvooi OS.53/ KMS.23 (naar Freetown), uit konvooi en alleen verder, 13-9-1943 te Buenos Aires, 14-9-1943 van Buenos Aires, 15-9-1943 te Rosario, 1-10-1943 van Rosario, 2-10-1943 te Buenos Aires, 29-10-1943 van Buenos Aires, 22-11-1943 van Freetown in konvooi SL.141 (Freetown-konvooi MKS.32) geladen met stukgoed, 18-12-1943 te Liverpool in konvooi SL.141MK.

28-1-1944 van Liverpool in konvooi ONS.28 (Liverpool-Halifax), 23-2-1944 te Trinidad, 27-2-1944 van Trinidad, 28-2-1944 te Barbados, 3-3-1944 van Barbados, 5-3-1944 te Demerara, Guyana, 11-3-1944 van Demerara, 13-3-1944 te Trinidad, 19-3-1944 van Trinidad in konvooi TAG.122, 24-3-1944 te Guantanamo, 24-3-1944 van Guantanamo in konvooi GN.122, 31-3-1944 te New York, 6-4-1944 te Boston, 9-6-1944 van Boston in konvooi BX.103, 11-4-1944 te Halifax, 17-4-1944 van Halifax in konvooi SC.157 (Halifax-Liverpool) geladen met stukgoed, 1-5-1944 op de Clyde.

17-5-1944 van de Clyde, 19-5-1944 te Barry, 8-6-1944 van Barry, 9-6-1944 te Belfast Lough, 8-6-1944 van Belfast Lough in konvooi OS.80KM (Liverpool-konvooi gesplitst 21-6-1944), geladen met kolen, 23-6-1944 te Gibraltar in konvooi KMS.54G (ex OS.80/KMS.54-Gibraltar), 2-7-1944 van Gibraltar in konvooi OS.81, 12-7-1944 te Freetown, 1-8-1944 van Freetown, 9-8-1955 te Forcados, Nigeria, 23-8-1944 van Forcados, 26-8-1944 te Calabar, Nigeria, 30-8-1944 van Calabar, 2-9-1944 te Lagos, 4-9-1944 van Lagos, 6-9-1944 te Takoradi, 10-9-1944 van Takoradi in konvooi TS.64, 15-9-1944 te Freetown, 18-9-1944 van Freetown in konvooi SL.171 (Freetown-r/v MKS.62), 7-10-1944 te Falmouth in konvooi SL.171MK (r/v SL.171/MKS.62-Liverpool), 7-10-1944 van Falmouth in konvooi EBC.125 (Barry-Seine Bay), 8-10-1944 te Solent, 8-10-1944 van Solent in konvooi FTC.32A (Seine Bay-Southend), 9-10-1944 te Southend, 28-10-1944 van Southend in konvooi FN.1524 (Southend-Methil), 29-10-1944 te Hull.

2-12-1944 te Immingham, 2-12-1944 te Hull, 10-12-1944 van Immingham in konvooi FS.1662, 12-12-1944 te Southend, 13-12-1944 van Southend in konvooi TBC.6 (Southend-Milford Haven), 15-12-1944 te Falmouth, 19-12-1944 te Milford Haven in konvooi TBC.9, 24-12-1944 van Milford Haven in konvooi OS.100KM (Liverpool-konvooi gesplitst) geladen met kolen, 31-12-1944 te Casablanca in konvooi KMS.74G (ex OS.100/KMS.74-Gibraltar), 7-1-1945 van Casablanca, 18-1-1945 te Bathurst, 30-1-1945 van Bathurst, 31-1-1945 te Dakar, 31-1-1945 van Dakar, 7-2-1945 te Casablanca, 9-2-1945 van Casablanca in konvooi MKS.82G (Gibraltar-Liverpool) geladen met grondnoten, 17-2-1945 te Southend, 18-2-1945 van Southend in konvooi FN.1637 (Southend-Methil) 20-2-1945 te Hull.

18-3-1945 te Southend in konvooi FS.1758, 22-3-1945 van Southend in konvooi OS.118KM (Clyde & Downs-konvooi gesplitst) geladen met pek, 31-3-1945 te Oran in konvooi KMS.92G (ex OS.118/KMS.92-Gibraltar), 31-3-1945 van Oran, 4-4-1945 te Marseilles, 16-4-1945 van Marseilles, 20-4-1945 te Gibraltar, 20-4-1945 van Gibraltar, 4-5-1945 te Takoradi, 6-5-1945 van Takoradi, 11-5-1945 te Freetown, 13-5-1945 te Freetown, 23-5-1945 te Gibraltar, 25-5-1945 van Gibraltar in konvooi MKS.103G (Gibraltar-Liverpool) geladen met bauxiet, 1-6-1945 te Downs, 1-6-1945 op de Thames, 2-6-1945 van de Thames, 4-6-1945 te Methil Roads.

20-6-1945 op de Tyne, 20-6-1945 van Methil Roads, 29-6-1945 van de Tyne, 1-7-1945 te Downs, 8-7-1945 te Ostende, 10-7-1945 van Ostende.

1945 terug bij N.V. Stoomvaart Mij. Oostzee, Amsterdam.

13-12-1949 t/m 1950 reis 1, charter V.N.S. in Holland-Bengalen-Burma Lijn.



6-1950 verkocht aan Egon Oldendorff, Lübeck West Duitsland, herdoopt KLAUS OLDENDORFF (foto: Oldendorff).

30-9-1960 verkocht voor sloop naar Italië, 10-1-1961 gearriveerd te La Spezia, gesloopt in 1961.

### een kaartje... van de V.N.S.



d.m.s. AAGTEKERK (3) 1934-1942 vrachtschip PCAH

Gebouwd 1934, N.V. Nederlandsche Scheepsbouw Mij., Amsterdam (226)

6.810,81 BRT 4.044,22 NRT 9.114 DWT

(140,30) x 18,35 x 9,93 x 8,680 meter.

verbruik 36 ton dieselolie /dag, 17 kn.

8.300 EPK, 2 x 6 cyl, 2 tact dubbelwerkend, N.V. Machinefabriek Gebr. Stork & Co., Hengelo.

23-12-1932 kiel gelegd, 7-10-1933 gedoopt AAGTEKERK door mevr. A.L.W. Berg-van Kretschmar en te water gelaten, 17 en 18-1-1934 technische proefvaart, 23-1-1934 opgeleverd aan N.V. Vereenigde Nederlandsche Scheepvaart Mij., 's-Gravenhage, 31-1-1934 vertrokken van Rotterdam op de 1e reis.

1934 in beheer bij N.V. Holland-Australië Lijn.

13-7-1935 t/m 11-8-1935 opgelegd, 30 dagen.

1935 reis 3, Holland-Australië Lijn (Britsch-Indië Lijn West).

1935 reis 4, Holland-Australië Lijn (Britsch-Indië Lijn West).

23-5-1939 tijdens een reis van Port Okha naar Bombay op het Bhavnagar Channel op een niet op de kaart staande ondiepte of een zich onder water bevindend voorwerp gestoten, na lossing te Bombay ingedokt waar bleek dat het vlak onder de machinekamer en ruim III beschadigd was, de opgelopen schade daar gedeeltelijk gerepareerd, te Rotterdam afdoende hersteld.

26-10-1939 t/m 11-1-1940 te St. Vincent in charter N.V. Stoomvaart Mij. "Nederland" voor reis in ballast naar San Francisco, van de westkust U.S.A. naar Java en Singapore in de Java-Pacific Lijn, huur f 1.500 per dag.

1940 reis 16, Holland-Australië lijn.

1940 reis 17, Holland-Australië lijn, afgesloten voor 10-5-1940, 10-5-1940 vertrokken van Karachi op uitreis, volgens schema via Aleppey te India, Colombo, Fremantle, Adelaide, Melbourne en Sydney naar Brisbane, thuisreis via Suezkanaal naar Genua, Marseille en Antwerpen naar Rotterdam.

5-1940 als AAGTEKERK door de Nederlandse Scheepvaart- en Handelscommissie, Londen in beheer gegeven aan Phs. van Ommeren (London) Ltd.

1-1942 kapitein Ary Romijn, varende in konvooi een Duitse onderzeeër, die het konvooi aanviel, geramd en vermoedelijk tot zinken gebracht, hiervoor onderscheiden met de Koninklijke Vermelding bij Dagorder (Koninklijk Besluit 12-1-1949 nr. 22).

14-6-1942 tijdens een reis van Alexandrië naar Malta, varende in konvooi WM-11 ten noorden van Tobroek, door Duitse vliegtuigen tot zinken gebracht in positie 34.00 NB. en 23.40 OL., daarbij kwamen 15 mensen om het leven.



t.s.s. AAGTEKERK (4)  
 5000471 1947-1967  
 vrachtschip PCAG  
 Gebouwd 1942, Ingalls  
 Shipbuilding Corp.,  
 Pascagoula, Mississippi  
 (295)  
 8.149 BRT 4.891 NRT  
 12.126 DWT  
 149,90 (142,86) x 21,19 x  
 10,34 x 8,972 meter.  
 vrachtschip, type C3-S-  
 A2, 12 passagiers, 4  
 ruimen, G 22.463 m<sup>3</sup>, B  
 20.405 m<sup>3</sup>, tunneltanks  
 427 ton, laadbomen: 1  
 van 40 ton, 1 van 30 ton,  
 2 van 10 ton en 8 van 5  
 ton SWL, 1.794 ton

bunkers, 15,5 kn. 2 waterpijpketels, v.o. 1.242,5 m<sup>2</sup>, 8.500 APK, 2 S Turbines, Westinghouse Electric & Manufacturing Co., Pittsburgh, Pa.

USMC #162, 28-6-1941 kiel gelegd als MORMACGULG voor Moore McCormack Lines Inc., 19-6-1942 gedoopt BRETON door mrs. Eugene T. Oates en te water gelaten als hulpvliegdekschip (AVG-10) voor United States Navy, technische proefvaart, 20-8-1942 marinenummer veranderd in ACV-10, 9-4-1943 marinenummer veranderd in CVE-10, opgeleverd en overgedragen (op grond van de leen- en pachtwet) aan de Royal Navy, herdoopt HMS CHASER (D-32), 20-6-1943 vertrokken van Norfolk en begeleidde een konvooi van New York naar Engeland, 6-7-1943 gearriveerd te Engeland, 22-2-1944 t/m 26-2-1944 escort van konvooi JW.57 (20-2-1944 Loch Ewe naar Kola Inlet 28-2-1944), 1944 begeleiding van konvooien naar Rusland, 8 Duitse onderzeeërs getroffen, begeleiding van de invasie in Frankrijk, naar de Pacific.

4-3-1944 Bear Island, Noorwegen in de Barents Zee door een Swordfish vliegtuig van HMS CHASER (Sqdn. 816) en door kanonvuur en raketten van H.M.S. ONSLAUGHT de Duitse onderzeeboot U-472 (Freiherr Wolfgang Friedrich von Forstner) tot zinken gebracht (†23).

5-3-1944 ten noorwesten van Hammerfest in de Arctische Oceaan door een Swordfish vliegtuig (Sqdn. 816) de Duitse onderzeeboot U-366 tot zinken gebracht (†50).

6-3-1944 ten noordwesten van Narvik door een Swordfish vliegtuig (Sqdn. 816/X) de Duitse onderzeeboot U-973 (Klaus Paepenmöller) tot zinken gebracht (†53).

8-1945 na de overgave van Japan geallieerde krijgsgevangene naar huis vervoerd, 1945 marinenummer veranderd in R-306, 12-5-1946 overgedragen aan de United States Navy, 3-7-1946 uit dienst U.S. Navy, 20-12-1946 verkocht door de U.S. Navy aan Waterman Steamship Co., 27-8-1947 verkocht aan de V.N.S., bij Gulf Shipbuilding Corp., Mobile, Alabama verbouwd tot vrachtschip, 9-1947 herdoopt AAGTEKERK, 4-12-1947 opgeleverd (AB) aan de V.N.S.

1948 reis 1, thuisreis van Mobile naar Europa.

1948 reis 2, Holland-Bombay-Karachi/Australië Lijn.

1949 reis 3, Holland-Bombay-Karachi/Australië Lijn.

1949 reis 4, Holland-Bombay-Karachi/Australië Lijn.

7-1949 getracht het gestrande s.s. LEKKERKERK vlot te trekken die te Perim Island gestrand was, de verbinding brak en kwam in de schroef terecht.

1950 reis 5, Holland-Australië Lijn.

1950 reis 6, Holland-Australië Lijn.

1951 reis 7, Holland-Oost-Azië Lijn.

1951 reis 8, Holland-Oost-Azië Lijn.

13-8-1953 t/m 10-1-1953 reis 11, Holland-Oost-Azië Lijn, 151 dagen.

11-1-1953 t/m 26-6-1953 reis 12, Holland-Australië Lijn, 167 dagen.

29-6-1953 t/m 8-12-1953 reis 13, Holland-Oost-Azië Lijn, 163 dagen.

9-12-1953 t/m 16-5-1954 reis 14, Holland-Oost-Azië Lijn, 159 dagen.

17-5-1954 t/m 26-10-1954 reis 15, Holland-Oost-Azië Lijn, 163 dagen.

27-10-1954 t/m 9-3-1955 reis 16, Holland-Oost-Azië Lijn, 134 dagen.

10-3-1955 t/m 9-9-1955 reis 17, Holland-Australië Lijn, 184 dagen.

10-9-1955 t/m 6-2-1956 reis 18, Holland-Australië, 150 dagen.

7-2-1956 t/m 30-7-1956 reis 19, Holland-Australië, 175 dagen.

31-7-1956 t/m 28-11-1956 reis 20, Holland-Afrika Lijn K/S, 121 dagen.

29-11-1956 t/m 26-5-1957 reis 21, Holland-Oost-Azië Lijn, 179 dagen.

8-7-1957 t/m 10-12-1957 reis 22, Holland-Oost-Azië Lijn, 156 dagen.

9-1-1959 reis 26, Holland-Afrika Lijn.

29-4-1959 reis 27, Holland-Afrika Lijn.

12-8-1959 (28) in Holland-Bengalen-Burma Lijn.

9-12-1959 t/m 31-3-1960 reis 29, Holland-Afrika Lijn.

24-4-1961 te Marseille aangevaren door m.s. PIERRE LOTI.

25-2-1963 tijdens een reis van Rotterdam naar Hamburg op de Elbe in aanvaring gekomen met de Zweedse CITOS.

13-4-1967 uit de participatie van de V.N.S.

1967 verkocht aan Chinese Maritime Trust Ltd., Taipei-Taiwan, 20-4-1967 overgedragen en herdoopt E. YUNG.

3-12-1972 te Kaohsiung, Taiwan tijdens reparatie is in de machinekamer brand uitgebroken, naar buiten gesleept en op het strand gezet, 4-12-1972 door de bemanning verlaten en uitgebrand, 20-12-1972 te Kaohsiung, Taiwan afgemeerd, daar gesloopt 2-1973.

**m.s. AARDENBURGH 5037981 1948-1949 vrachtschip**



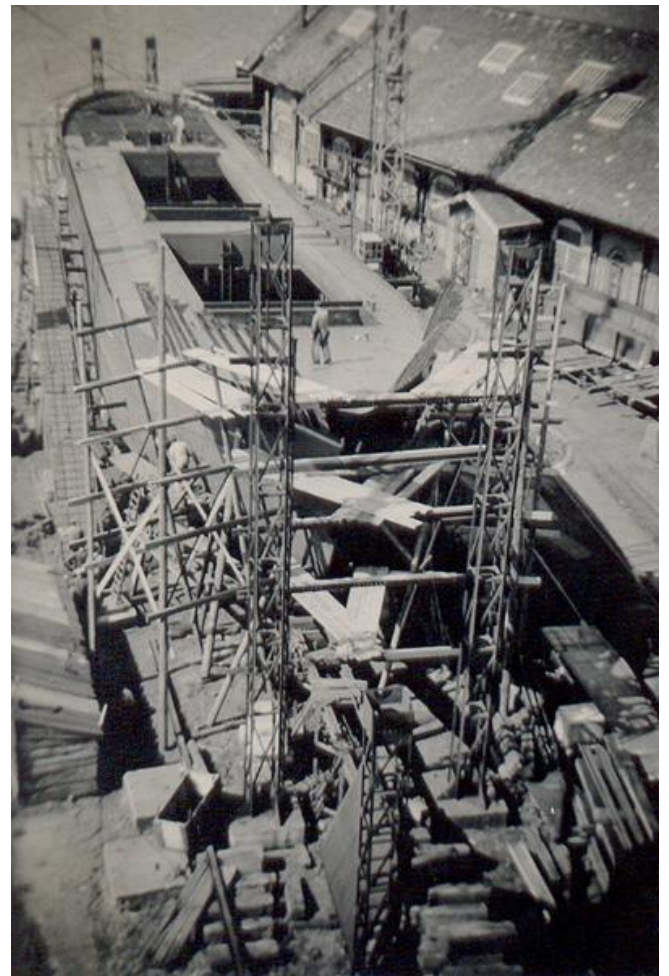
25-6-1948



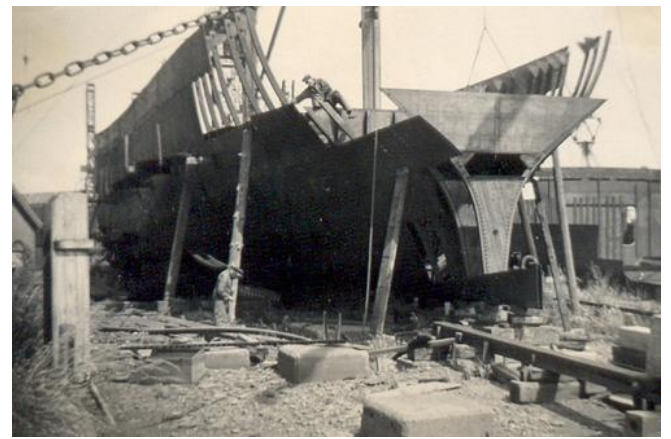
1-3-1948



19-7-1948



24-8-1948



25-6-1948



10-11-1948 afloop



m.s. AARDENBURGH 5037981 1949-1967 vrachtschip PCYU

Gebouwd 1949, Werf Jan Smit Czn., Alblasserdam (545)

498 BRT 232 NRT 750 DWT

62,41 (53,73) x 9,66 x 3,56 x 3,058 meter.

2 ruimen, G 1.582 m<sup>3</sup>, B 1.428 m<sup>3</sup>, 1 laadboom van 10 ton en 4 van 3 ton SWL, 52,5 ton bunkers, 11 kn.

750 EPK, 560 kW, 7 cyl, 4 tew, 390 x 620, Werkspoor, N.V. Werkspoor, Amsterdam.

24-10-1947 kiel gelegd, 10-11-1948 gedoopt AARDENBURGH door mej. H.J. Doeksen (dochter van chef afdeling Rederij & Technische zaken) en te water gelaten, 26-2-1949 proefvaart, 1949 opgeleverd (BV) aan N.V. Wm. H. Müller & Co., Rotterdam.

1949 door N.V. Wm. H. Müller & Co. Rotterdam herdoopt BATAVIER I.

1966 verkocht aan G.A. Abouhamad & A.W. Bittar, Beirut-Libanon en herdoopt MAYA.

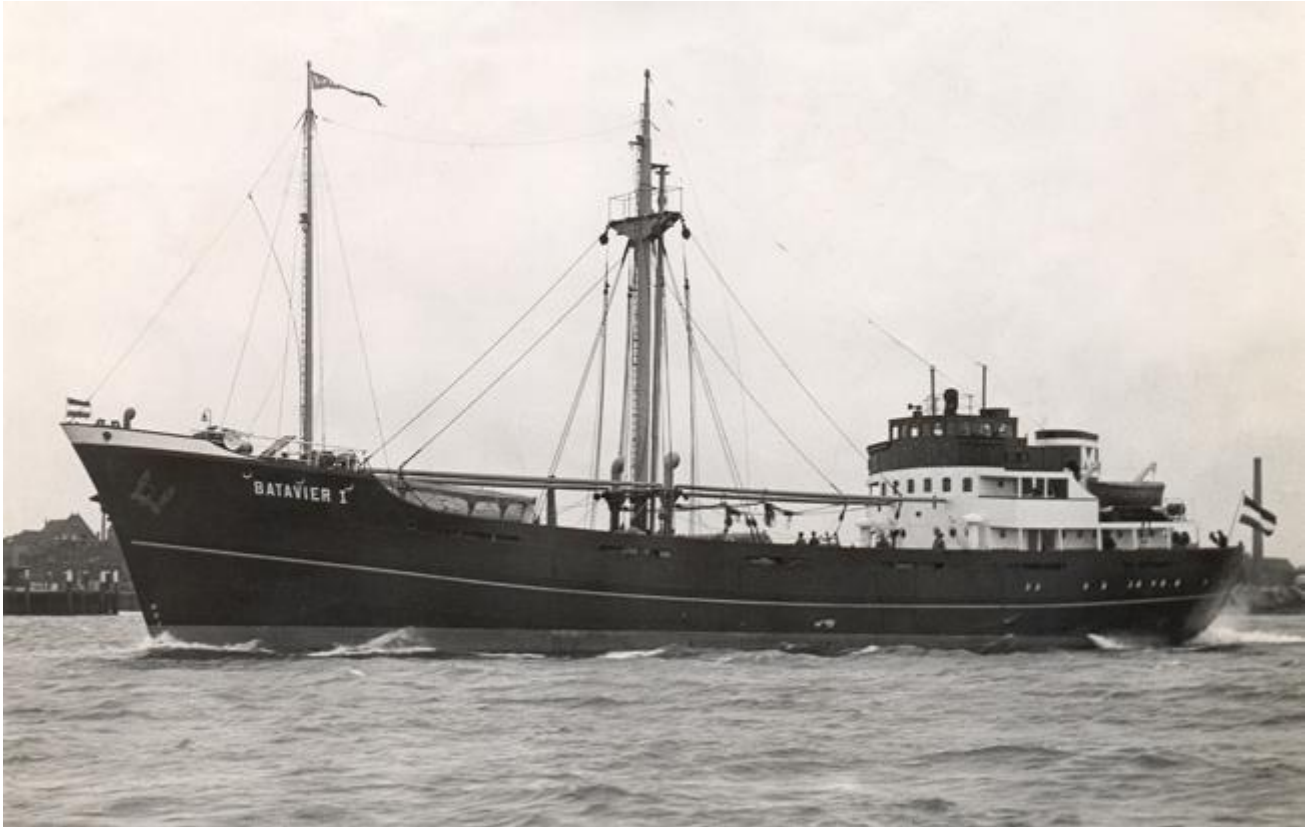
1968 verkocht aan Michel A. Araktingi, Beirut-Libanon en herdoopt AL RIZK.

1972 verkocht aan L. Papaspirou & S. Voganatsis, Beirut-Libanon herdoopt GHINA.

1977 verkocht aan Wafic Mahdi Begdache, Beirut-Libanon.

1977 verkocht aan Lidgate Compania Naviera S.A., Panama en herdoopt GHINA II, agent: Resit Kalkavan Denizcilikve Ticaret Ltd. Sirketi, Istanbul.





1983 verkocht aan Lidgate Compania Naviera S.A., Panama herdoopt SAMARKAND, agent: R. Kalkavan, Istanbul.

1986 thuishaven: San Lorenzo-Honduras.

1990 herdoopt PALANGA.

5-7-1990 gearriveerd te Tripoli en opgelegd.

7-8-1990 te Tripoli in brand geraakt, verkocht voor sloop en gesloopt.

(Foto's: collectie C. Lieverst†, AARDENBURGH: NN, BATAVIER I: Muller, F.H. van Dijk).

### **Alphaliner verwacht nieuwe tarievenoorlog**



Indien het de bedoeling was van Maersk Line om met zijn 'Daily Maersk' de kleinere carriers uit de markt te drukken, dan heeft die strategie duidelijk gefaald.

In een reactie op de dagelijkse afvaarten van de Deense rederij tussen het Verre Oosten en Noord-Europa, hebben MSC en CMA CGM een samenwerkingsakkoord gesloten en fuseren de Grand en New World Alliances. Ook andere carriers zullen zich hergroeperen.

Volgens de Franse consultant Alphaliner komt het in 2012 tot een krachtmeting tussen alle carriers. Niemand haalt immers capaciteit weg en de concurrentie wordt verder aangescherpt. Volgend jaar blijven er ook veel nieuwe schepen van de werven komen. Voor de G6 Alliance gaat het om achttien eenheden van 10.000 tot 13.100 teu. Het duo MSC/CMA CGM neemt in 2012 twintig schepen van 13.000 tot 16.000 teu in ontvangst.

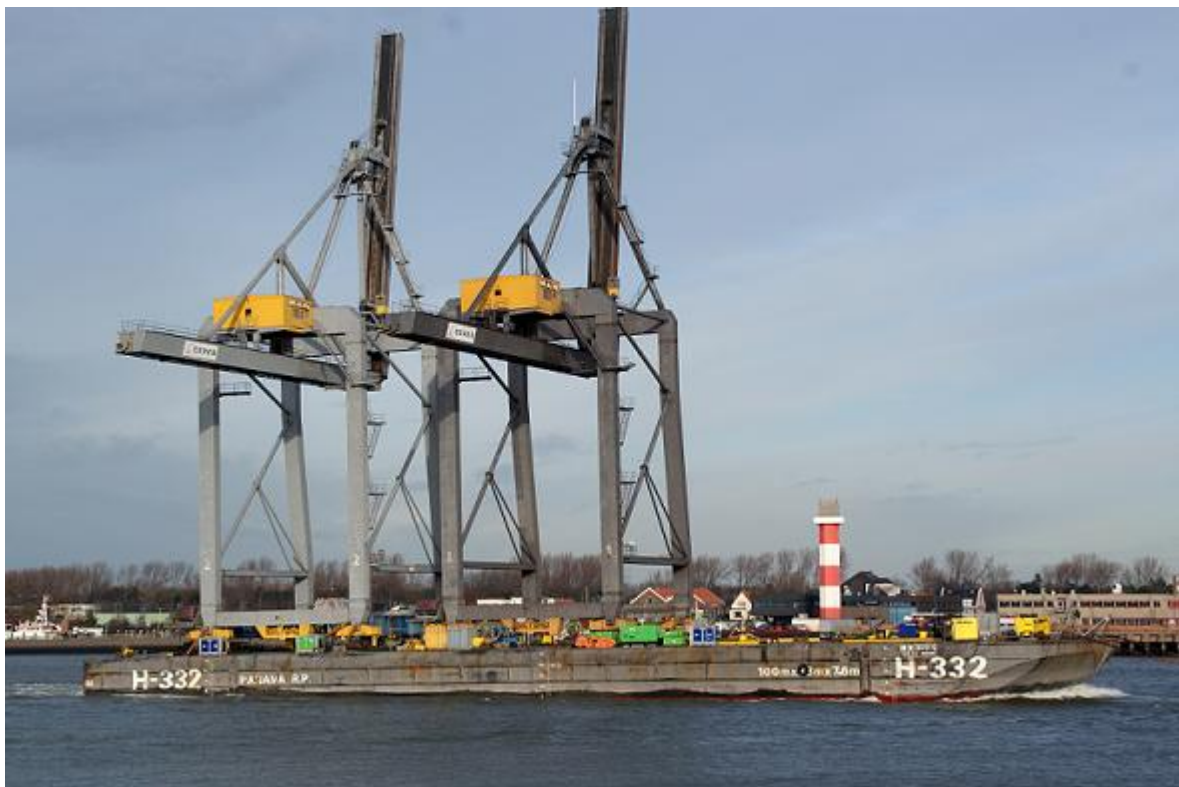
Alphaliner verwacht dat het marktaandeel van Maersk in de Verre Oostentrade volgend jaar lichtjes zal dalen van 27 naar 25%. De Denen hebben zeven loops met schepen van gemiddeld 10.200 teu. Het duo MSC/CMA CGM plant vier rechtstreekse loops tussen de Far East en Noord-Europa met grotere schepen van gemiddeld 13.000 teu. Dat aanbod zal goed zijn voor een marktaandeel van 21%.

De G6 Alliance plant zeven diensten met schepen van gemiddeld 9.400 teu. Het aanbod van Hapag-Lloyd, NYK, OOCL, APL, Hyundai Merchant Marine en MOL zal 23% van de totale capaciteit op de route vertegenwoordigen. Daarmee wordt de nieuwe alliantie groter dan de CKYH Green Alliance (16%), wanneer we daar diens nieuwe partner Evergreen nog niet meerekenen.

Een tarievenoorlog met rampzalige gevolgen voor de betrokken carriers, lijkt volgens Alphaliner onvermijdelijk. De rederijen krijgen volgende maand voor het Chinese Nieuwjaar nog heel even de kans om hun tarieven te verhogen, maar dat effect zal volgens de Franse consultant snel verloren gaan in de kalme periode daarna. (Bron: N.T., Foto EBBA MÆRSK: Scheepsfotoruilbeurs, 4-8-2008, Europoort).

### **Scheepvaart nog altijd last van Amsterdamse havenkraan**

De Amsterdamse havenkraan die een week geleden tijdens een transport in de Noordzee viel, hindert daar nog altijd het scheepvaartverkeer. De twee andere kranen, afkomstig van het Amsterdamse overslagbedrijf AMT lijken in weerwil van gemaakte afspraken niet gesloopt te worden, maar zouden een tweede leven krijgen in Rotterdam.



De drie kranen stonden 45 jaar aan de kade van de Amsterdamse Westhaven, bij overslagbedrijf AMT. Omdat daar geen containers meer worden overgeslagen, besloot AMT-eigenaar ECT ze te laten slopen. Daarvoor werden ze op een ponton geladen om naar Antwerpen te worden verscheept. In de nacht van 19 december kwam het transport even buiten IJmuiden in de problemen. Bij één van de kranen knapte iets, waarna het gevaarte ineen zeeg en in de Noordzee tuimelde. Daar kwam de 300.000 kilo zware moloch in de scheepvaartsnelweg tussen IJmuiden en Rotterdam terecht.

Daar ligt hij nog steeds. Omdat de constructie in elkaar is gezakt, steekt de kraan nog maar een meter uit boven de waterspiegel, maar vormt desondanks een groot obstakel voor het scheepvaartverkeer. Rijkswaterstaat heeft de eigenaar van de kranen, de Belgische handelonderneming Cobra, transporteur Muller en sleepbooteigenaar Kotug aansprakelijk gesteld voor het opruimen van de kraan. 'We hebben de

transporteurs de opdracht gegeven zo snel mogelijk te bergen,' zegt Rijkswaterstaat, 'maar er is nog geen plan bij ons ingediend.' Gebeurt dat niet voor woensdagmiddag, dan laat de dienst de kraan opruimen op kosten van de drie.

De drie kranen waren door ECT, aan Cobra verkocht om te worden gesloopt. Volgens Nieuwsblad Transport en een aantal Rotterdamse havenspotters zijn de twee overgebleven kranen in weerwil van de afspraken met ECT vorige week echter afgeleverd bij het Rotterdamse overslagbedrijf Uniport om daar te worden opgeknapt en opnieuw te worden gebruikt.

Uniport, een grote concurrent van ECT wil daar niets over kwijt. 'Het is ons beleid om geen reactie te geven,' aldus de telefoniste van het bedrijf.

Cobra, dat naar eigen zeggen actief is in het 'inrichten of uitbreiden van bestaande fabrieken met gebruikte installaties', ontkent boze opzet. 'De kranen staan in de opslag bij ons in Rotterdam,' aldus Floris van Golen van Cobra. 'Ze zijn bedoeld voor de sloop, maar de onderdelen zullen worden doorverkocht.'

Volgens Van Golen heeft Uniport 'helemaal niets' met de kranen te maken. 'Geen idee waar dat verhaal vandaan komt. Ik heb ze gekocht, ik ga ze slopen. Dat is het hele verhaal.' (Bron: Bron Het Parool, Foto: L. Varekamp).

### **Muller Dordrecht laat AMT-kraan bergen**

Muller Dordrecht heeft de aansprakelijkheid aanvaard voor de berging van de containerkraan, die het bedrijf vorige week op de Noordzee bij IJmuiden tijdens een transport van drie kranen verspeelde.

Dit heeft een woordvoester van Rijkswaterstaat Noordzee meegedeeld.

Volgens de woordvoester is er nog geen deadline gesteld. "Maar we zitten er wel boven op. De kraan ligt in de vaargeul, vormt een obstakel voor de scheepvaart en moet daarom zo snel mogelijk worden geborgen", zegt zij.

Muller, die verantwoordelijk was voor het transport van drie oude containerkranen van Amsterdam naar Rotterdam, had tot gisteren de tijd om te laten weten of ze de berging zelf wilde regelen. Als het bedrijf de aansprakelijkheid niet had aanvaard, had Rijkswaterstaat opdracht gegeven voor de berging van de ongeveer 300 ton zware kraan en de rekening naar Dordrecht gestuurd.

Volgens Rijkswaterstaat is nog niet bekend wie de berging gaat uitvoeren en wanneer dat gaat gebeuren. De vaarwegbeheerder zegt dat Muller het expertisebureau Touw uit Rotterdam voor advieswerk in de arm is genomen. Een woordvoester van dat bedrijf bevestigt dat, 'maar mag er verder niets over zeggen'. Eveneens volgens Rijkswaterstaat heeft Muller laten weten dat er ter plekke eerst onderzoek gedaan moet worden voor er een bergingsplan gemaakt kan worden, maar zouden de huidige weersomstandigheden dat niet toelaten. Verwacht wordt dat dat onderzoek pas in het nieuwe jaar kan worden uitgevoerd. Muller is vandaag zelf niet voor een toelichting beschikbaar.

De 52 meter hoge en 33 meter brede kraan ligt in 19 meter en diep water in de zogenoemde zuidwestelijke vaarroute. Het gaat om een veertig jaar oud exemplaar, afkomstig was ECT-dochter Amsterdam Marine Terminals. Dat is een onderdeel van ACT, het voormalige CTA, dat ooit de eerste echte containerterminal van Europa was.

Het gevaarte was met twee identieke exemplaren op een ponton van Heerema en gesleept door de 'RT Leader' van Kotug onderweg toen de constructie het door nog onduidelijke oorzaak begaf en overboord kiepte. Sleper en ponton waren ingehuurd door Muller Dordrecht, dat zelf over een omvangrijke vloot sleepboten en pontons beschikt en zich daarmee op grote schaal bezighoudt met sleepvaart binnen en buiten Nederland.

ECT had de kranen verkocht aan de Belgische handelaar Cobra, die ze naar Uniport in de Rotterdamse Waalhaven liet varen. Volgens het bedrijf is het de bedoeling om ze te laten slopen en onderdelen ervan door te verkopen. Volgens Rijkswaterstaat levert het gevaarte geen gevaar voor het milieu op. "De kraan was in Amsterdam gestript. Het gaat alleen om ijzer dat nu in de Noordzee is beland." (Bron: N.T.).

Amsterdamse havenkraan was niet goed vast gelast

De Amsterdamse havenkraan die vorige week in de Noordzee tuimelde, blijkt niet goed te zijn vast gelast. Ook een tweede kraan van hetzelfde transport dreigde overboord te vallen. In de nacht van 19 december verloor een transport met drie oude havenkranen een exemplaar op de Noordzee ter hoogte van Noordwijk. De driehonderd ton zware kraan ligt sindsdien in de vaarroute en hindert daar de scheepvaart.

Laswerk

De Inspectie Verkeer en Waterstaat (IVW) trekt nu de voorlopige conclusie dat de kraan van het ponton is gekanteld doordat een ijzeren plaat waarmee deze aan het vaartuig bevestigd was, niet goed was vastgelast. 'Het laswerk van de borgplaat is afgescheurd, waarschijnlijk doordat de las niet juist is aangebracht,' aldus een woordvoerder van IVW. Bij een andere kraan werden scheuren in het laswerk aangetroffen. Na het verlies van de eerste kraan werden de overgebleven kranen ter hoogte van Scheveningen beter vastgezet. IVW stuurt het definitieve rapport naar het KLPD, die moet uitmaken of er strafmaatregelen of boetes volgen tegen de betrokken bedrijven. Ook die zijn geïnformeerd.

## Verwijderen

Rijkswaterstaat heeft de transporteurs opdracht gegeven de kraan zo spoedig mogelijk uit de Noordzee te verwijderen. De kraan zal, afhankelijk van de weersomstandigheden, zo snel mogelijk worden gelicht. 'Dat kan nu niet,' aldus Rijkswaterstaat, 'omdat het weer te ruig is.' (Bron: Het Parool, 20-12-2011).



PAULA ANNA 9507142, thuishaven: St. John's, 23-11-2011 vertrokken van Constanta, Roemenië, 28-12-2011 gearriveerd te Delfzijl achter de sleepboot LORE, op de Eems en het Zeehavenkanaal met stuurboot WATERMAN, in aanbouw bij Bodewes Volharding Shipyards onder bouwnummer 664. (Foto's B.H.F. Spruit, Delfzijl).

## Interieurarchitect moet rekening houden met 1001 eisen en verwende cruisepassagiers

Bij de doop en aflevering van cruiseschepen komen in publicaties meestal alleen de werf, rederij en toeleveranciers aan bod. Onbekend blijft veelal welke mensen ervoor zorgen dat passagiers en bemanningen zich prettig voelen aan boord. Het werk van de interieurarchitect wordt hooguit terloops belicht. Voor de inrichting van de schepen van Aida Cruises is Partner Ship Design in Hamburg verantwoordelijk. Het bedrijf staat onder leiding van Kai H.E. Bunge



(1958) en Siegfried Schindler (1950).

Het Theatrium is de centrale ruimte van het schip geworden, waar zowel overdag als 's avonds tal van activiteiten plaatsvinden.

Dat Bunge 'interieurarchitect op zee' is geworden berust op toeval. 'Ik ben wel aan de waterkant opgegroeid. Maar net als mijn collega's ben ik aan land begonnen. Het probleem is dat er voor ons werk op schepen geen opleiding bestaat. De kennis van de scheepvaartbranche hebben we zelf opgedaan, vooral door op werven ogen en oren open te houden.'

Bunge begon zijn carrière in 1985. Hij werkte twee jaar bij de Meyer-werf als coördinator tussen werf en opdrachtgever voor de binneninrichting. Daarna ging hij naar de Zweedse architect Tilberg. Daar kreeg hij de verantwoordelijkheid over twee projecten in Japan. Maar al spoedig werd duidelijk dat er in Zweden te weinig werk was. Bunge keerde terug naar Hamburg en begon binnenhuisarchitecten en werfingenieurs om zich heen te verzamelen. Onder hen ook Siegfried Schindler, die 1979 bij HDW was begonnen.

Eerste klant

Bunge en Schindler richtten in 1991 Partner Ship Design op. Ze beschikten toen al over goede contacten met de Duitse rederij Deilmann. Ze sleepten als eerste opdracht de herinrichting van het mps Prinzessin von Preussen in de wacht. Deilmann was zeer tevreden en vroeg hen ook de Prinzessin de Provence onder handen te nemen.

Het team heeft in de loop der jaren een hele vloot cruiseschepen ingericht, die op alle wereldzeeën varen. In enkele gevallen komt zelfs het casco-ontwerp van de tekentafels van Partner Ship Design. Tot de opdrachtgevers behoren, naast Aida Cruises en Deilmann, onder meer ook Hurtigruten, P&O Cruises, Sea Cloud, Quark Expeditions, Superfast, Birka Cruises en eigenaars van megajachten. Bij de Hamburger onderneming werken 30 mensen. (Bron en foto: schuttevaer.nl).

### **Eén miljoen euro schade bij Meyer Werft**



Papenburg - 24 december 2011 - Met opzet open gedraaide waterleidingen hebben schade ter hoogte van een miljoen euro veroorzaakt.

Begin december hebben 40 hutten op de DISNEY FANTASY waterschade opgelopen door het moedwillig opendraaien van kranen van de waterleidingen. Urenlang zijn duizenden liters water het schip ingestroomd. De rederij heeft geen idee wie achter deze daad zit en wat het motief is.

De politie heeft de zaak in onderzoek. Over de exacte hoogte van de schade kan de werf nog geen mededelingen doen. Er is geen gevaar geweest voor de medewerkers. De Meyer Werft verwacht dat het schip volgens planning op 7 januari 2012 uitgedokt kan worden. (Bron: westerwoldeactueel.nl, afbeelding: Disney Cruise Line).

### **Uitdokken DISNEY FANTASY niet verplaatst**

Papenburg - Het prestigieuze cruiseschip DISNEY FANTASY zal, ondanks de miljoenschade die onbekenden onlangs aan het schip toebrachten, gewoon op 7 januari 2012 het dok van de Meyer Werft in Papenburg verlaten.

Medio december draaiden vandalen de waterleidingen in het schip open en lieten het water urenlang stromen. Uiteindelijk werden de kranen wel weer dichtgedraaid. Ruim 40 hutten hebben hierdoor waterschade opgelopen.



De Meyer werft heeft het uitdokken van het schip ondanks de forse tegenslag niet verplaatst. De passage door de Eems richting Noordzee staat voor midden januari gepland. Zeer waarschijnlijk doet het schip rond 22 januari de Eemshaven aan. Het uitdokken van de cruiseschepen bij de Meyer Werft is overigens veelal een puur Groningse aangelegenheid. Een groot deel van de sleepers van de Bijma-vloot uit Zuidbroek wordt hier voor ingezet.

De DISNEY FANTASY is het vierde schip in de serie cruiseschepen van de Walt Disney Company. Het schip is zo'n 340 meter lang en 38 meter breed. Er is ruimte aan boord voor 4.000 gasten. Daarnaast is er ook nog eens plaats voor 1.450 man personeel. (Bron:www.rtvnoord.nl, vrijdag 30 december 2011, foto: Meyerwerft).



FLINTERSPRING 9415052, 16-7-2008 kiel gelegd, 10-6-2009 te water gelaten bij Ben Kien Shipyard Ltd., Vietnam onder bouwnummer 9200-02, in aanbouw voor Flinterspring B.V., Rotterdam, in beheer

bij Flinter Shipping B.V., Barendrecht, 5-2010 verkocht aan HC "Krisen-Gewinner I", in beheer bij HC Chartering G.m.b.H., 5-2011 geregistreerd als FLINTERSCHELDE met als vlag Duitsland.



19-7-2011 (GL/BV) opgeleverd als HC MELINA aan HC Melina Schiffahrtsges.m.b.H. & Co. K.G., Antigua and Barbuda, roepsein V2FR2, in beheer bij Team Ship Management G.m.b.H., Bremerhaven en HC Chartering G.m.b.H., Ammersbek/Hamburg, 6.577 BRT, 2.881 NRT, 9.120 DWT, 11.144 m<sup>3</sup>, 504 TEU, 4.000 kW, M.A.K. 8M32C, 15 kn. 24-12-2011 gearriveerd in de Merwehaven te Rotterdam. (Foto's: Skyphoto Maassluis).

#### UIT DE KUNST.....



STRAAT BANKA te Port Swettenham, Singapore, schilderij van Nico M. Peeters



MERIAN 9215543, 15-8-2000 (NV) opgeleverd door Hudong-Zhonghua Shipbuilding (Group) Co., Ltd., Shanghai (1279A) als CINZIA D'AMATO aan D'Amato Fratelli S.p.A. Armatori, Napels-Italië, 40.562 BRT, 26.139 NRT, 74.716 DWT, 9.690 kW, MAN B&W 5S60, 13-5-2002 verkocht aan New World Shipping Co. N.V., Willemstad-N.A. (EKC-Ernst Komrowski G.m.b.H., Hamburg), in beheer bij Agencia Maritima Artiach Zuazaga S., Bilbao, Spanje, 2002 verkocht aan Merian Shipping Corporation N.V., Willemstad-N.A., in beheer bij Agencia Maritima Artiach Zuazaga S., Bilbao, 24-6-2002 te Amsterdam onder N.A. vlag gebracht, roepsein PJHY, 26-3-2008 herdoopt MERIAN, 2008 verkocht aan Merian Shipping Limited, 16-6-2008 (e) onder Duitse vlag, thuishaven: Hamburg, in beheer bij Komrowski Befrachtungskontor K.G. (G.m.b.H. & Co.), 4-2011 (e) in beheer bij Komrowski Befrachtungskontor K.G. (G.m.b.H. & Co.), Hamburg en Reederei Blue Star G.m.b.H., Hamburg. 11-2011 verkocht aan Tycoon Maritime S.A., Monrovia-Liberia, in beheer bij Delek Transport Agency Inc., Piraeus, 12-2011 herdoopt TYCOON. (foto: Komrowski).





UBC ODESSA 9463671, 28-4-2010 (GL) kiel gelegd bij Dayang Shipbuilding Co. Ltd., Yangzhou onder bouwnummer DY5006, 22-6-2011 (e) te water gelaten, 15-12-2011 (GL) gedoopt UBC ODESSA en opgeleverd aan UBC Odessa B.V., Groningen, roepsein PCMZ, in beheer bij Feederlines B.V., Groningen, 65.976 BRT, 118.584,6 DWT, lengte 260,36 meter. (Foto's: Feederlines).



UNIVERSAL BALTIMORE 9500819, bulkcarrier, 8-12-2010 kiel gelegd, 18-6-2011 (e) te water gelaten onder bouwnummer Qingshan 20060366, 10-10-2011 vertrokken van Qingshan Shipyards te Wuhan naar de afbouwlocatie te Nantong bij Shanghai, de tocht over de Yangtze Rivier van ongeveer 1.300 km. duurde circa 5 dagen en voer op eigen kracht, aanvankelijk vlag: Cyprus, 6-12-2011 (GL) opgeleverd aan aan Universal Baltimore B.V., Valletta-Malta, in beheer bij Universal Shipping B.V., Krimpen a/d IJssel, roepsein 9HA2798, 33.042 BRT, 56.800,64 DWT, lengte 189,97 meter, derde schip uit de serie van 57.000 DWT bulkcarriers. (Foto: Universal Shipping, 25-10-2011).



WEC FRANS HALS 9138367, 19-9-1885 kiel gelegd, 17-3-1997 te water gelaten als PETUJA, 4-1997 opgeleverd door J.J. Sietas K.G. Schiffswerft G.m.b.H. & Co., Hamburg (1150) aan M.S. "Petuja" G.m.b.H. & Co. K.G., Hamburg-Duitsland, in beheer bij Von Allwörden & Jäger Bereederungs K.G., Drochtersen, 6.263 BRT, 700 TEU, 16,5 kn. 4-6-1997 herdoopt JOANNA BORCHARD. 29-11-2000 herdoopt PETUJA. 10-6-2010 herdoopt WEC FRANS HALS. 2011 verkocht aan Tauranga Shipping Ltd.,

Monrovia-Liberia, in beheer bij Coral Shipmanagement G.m.b.H. & Co. K.G., Stade, 14-12-2011 (GL) herdoopt TAURANGA. (Foto PETUJA: Scheepsfotoruilbeurs, 14-4-2007).



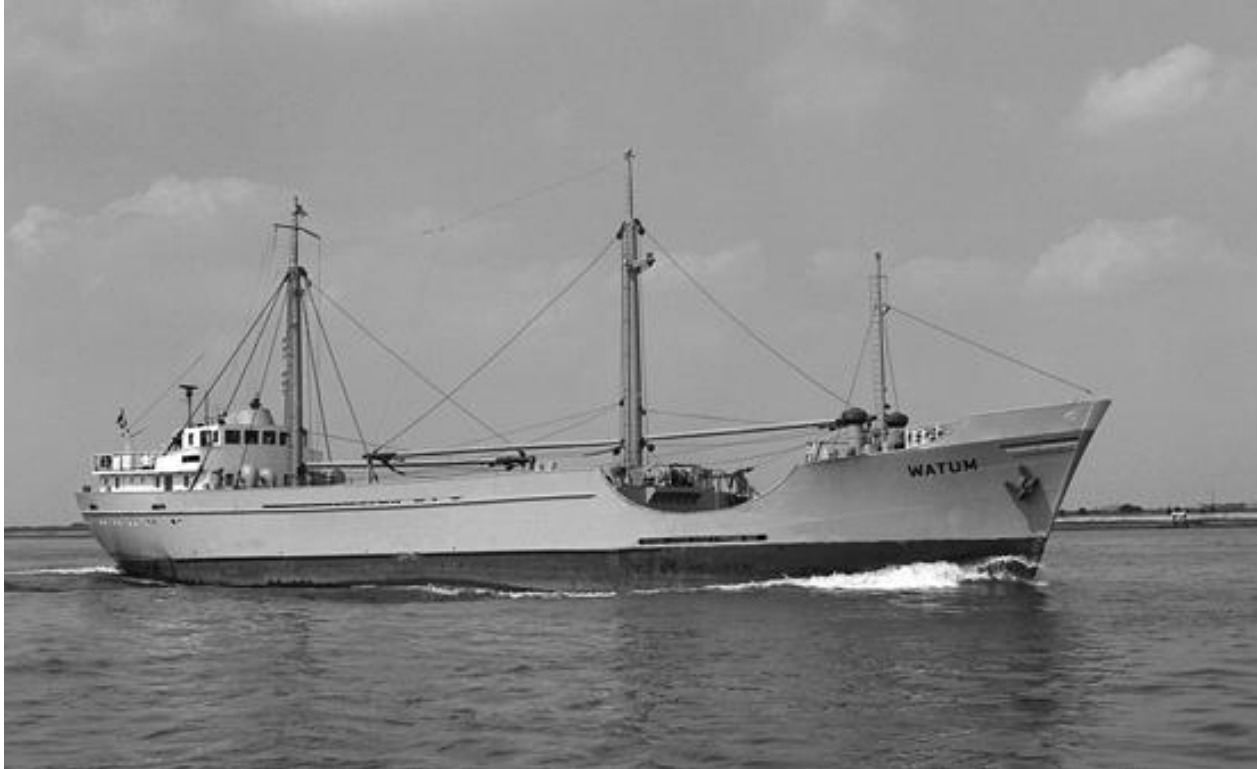
“KOOPVAARDIJ FOTO”



WATERSTOKER 8715467, 23-7-1988 kiel gelegd, 20-11-1988 te water gelaten als WATERSTOKER, 23-3-1989 opgeleverd door VEB Mathias-Thesen Werft, Wismar (174) aan Canimar Shipping N.V., Willemstad-N.A., in beheer bij Joon Shipping & Trading B.V. 1989 eigenaar: Lynton Shipping B.V., Willemstad-N.A., in beheer bij Joon Shipping & Trading B.V. 28-6-1991 gearriveerd Rotterdam en opgelegd in de Maashaven, 16-8-1991 openbaar verkocht te Rotterdam aan NMB Postbank, Rotterdam, ingebracht bij Daktar Shipping N.V., Willemstad-N.A., in beheer bij Mercury Shipping Company Ltd., Singapore, in charter bij Nedlloyd Lijnen B.V., Rotterdam, 11-9-1991 herdoopt NEDLLOYD MERWE. 1996 verkocht aan Budisukma Aman Sendirian Berhad, Port Kelang, vlag: Maleisië, in beheer bij MCM Maritime Consortium Management Sendirian Berhad, Kuala Lumpur, bleef in charter bij Nedlloyd Lijnen B.V. 23-11-1998 herdoopt BUDI AMAN. 2006 verkocht aan Sinyuan Shipping Pte. Ltd., Singapore, in beheer bij Farglory Shipmanagement Pte. Ltd., Singapore, 19-6-2006 (e) herdoopt DA JI. 9-7-2010 (GL) herdoopt TIGER DA JI. 23-11-2011 (GL) herdoopt DA JI. (Foto WATERSTOKER: B. van Raad, 9-5-1991).

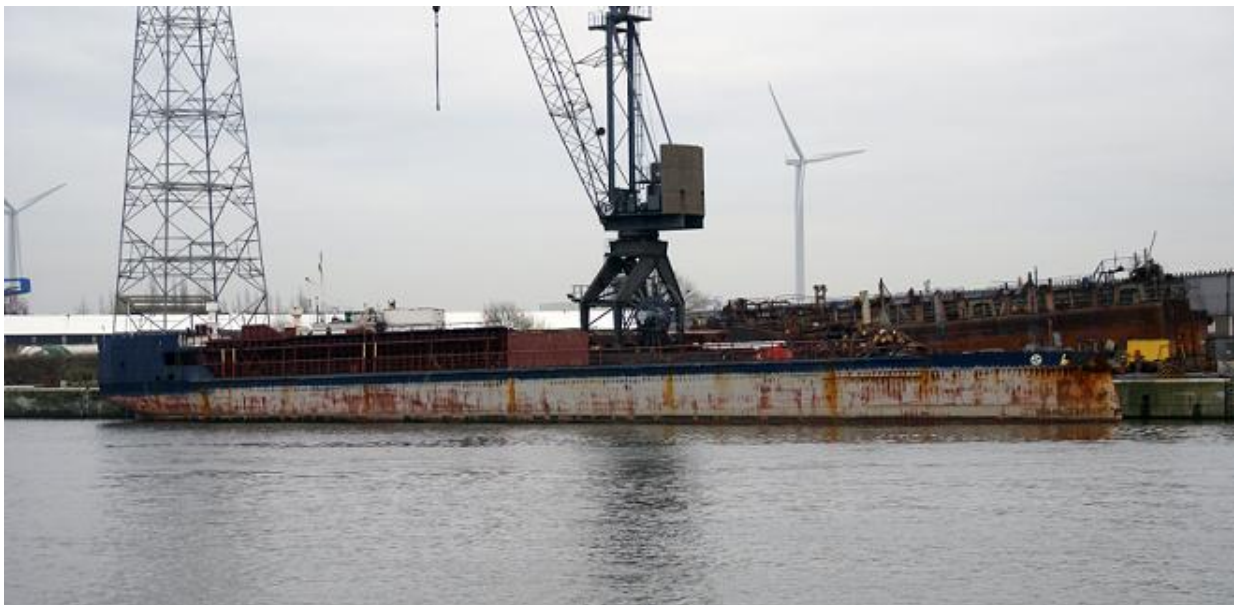


IVER EXPLORER 8706090, 7-2-1991 opgeleverd door R.O. Brodogradiliste "Uljanik", Pula (391) als IVER EXPLORER aan Motorschip "Product Explorer", Breskens, in beheer bij Vroon B.V., Breskens, 22.733 BRT. 2-2000 thuishaven en vlag: Majuro-Marshall Islands. 4-2005 verkocht aan Wave Shipholding Ltd., Monrovia-Liberia, in beheer bij Unibros Shipping Corp., Piraeus, 13-6-2005 (e) herdoopt NORTE. 6-2011 vlag: Nigeria. 12-4-2011 (e) verkocht aan Olimpex Nigeria Ltd., Lagos, Nigeria. 9-2011 vlag: St. Kitts and Nevis, roepsein V4GA2.



WATUM 6614360, 4099 Z GRON 1966, half shelterdeck, 2-6-1966 te water gelaten bij N.V. Nieuwe Noord-Nederlandsche Scheepswerven, Groningen onder bouwnummer 347, 14-7-1966 opgeleverd als AGUA aan Jannes Reint Bonninga, Groningen, in beheer bij M. Havinga Scheepvaart- & Handelsmaatschappij N.V., Groningen, roepsein PCFL. 499 BRT, 292 NRT, 1.156 DWT, 64,75 (61,27) x 10,30 x 3,92 x 3,780 meter, 950 EPK, Motoren Werke Mannheim A.G., Mannheim, 11,5 kn. 6-1974 verkocht aan Rederij "Watum", Delfzijl, in beheer bij N.V. Scheepvaartbedrijf Poseidon, Delfzijl voor Henderika Damhof-Schrik (wed. Harm Damhof) en Jan Damhof Harmzn., Delfzijl, herdoopt WATUM, roepsein PINC. 12-1979 verkocht aan Hinengo Lines Ltd., Calcutta-India, herdoopt NICOTRADE, roepsein ATVI. 1995 als NICOTRADE verkocht aan Ellon Hinengo Ltd., Calcutta-India. 6-12-2011 (e) in de vaart. (Foto: Scheepsfotoruilbeurs).

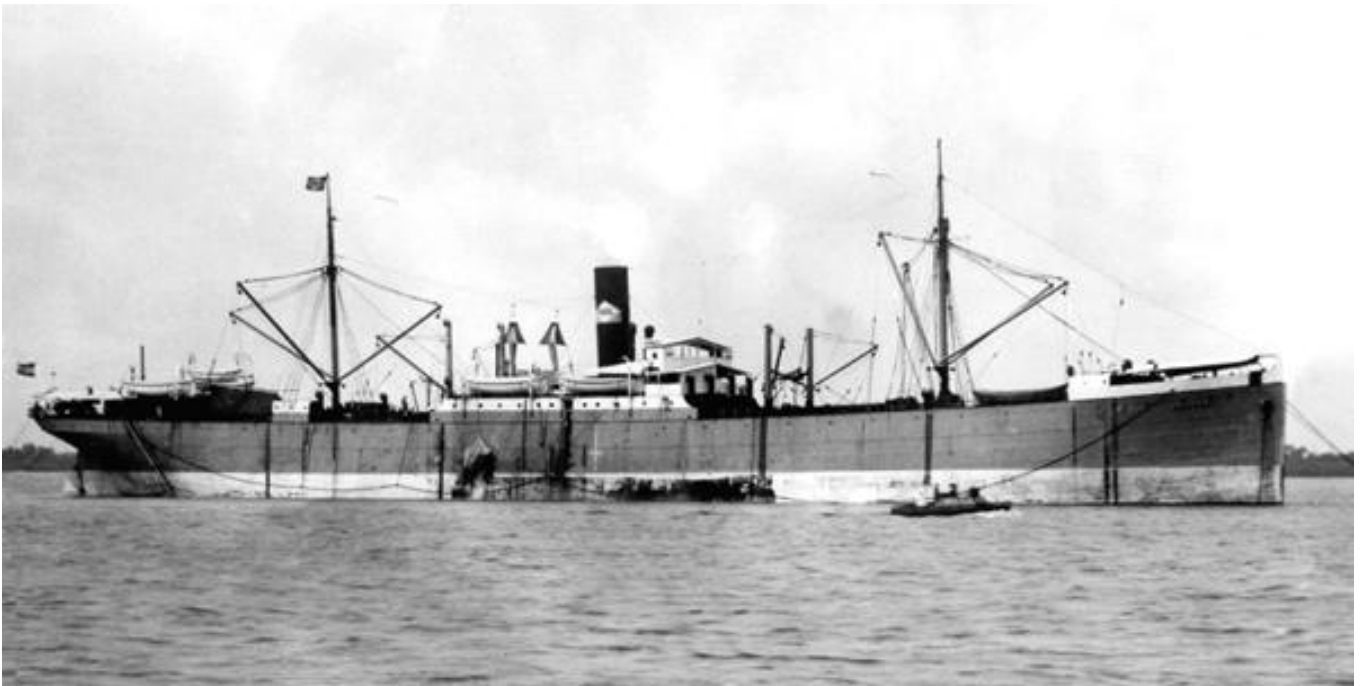
### sloop te Gent





ALKES 7902623 (NB-180), 10-1980 opgeleverd door Rauma-Repola Oy (300) als MUSTOLA. 1984 herdoopt MINILAND. 11-3-1988 verkocht aan Northsea Rhine Ship B.V., Rotterdam, in beheer bij Van Nievelt, Goudriaan & Co.'s Stoomvaart Mij. B.V., Rotterdam, 1988 herdoopt ALKES. 24-4-1988 verkocht aan VNG Cob II B.V., Rotterdam, in beheer bij Van Nievelt, Goudriaan & Co.'s Stoomvaart Mij. B.V., Rotterdam. 2009 verkocht aan Grus Management Ltd., Malta, in beheer bij Uniship Ltd., Riga, 14-9-2009 (e) herdoopt ASTEROPA. 10-2010 (e) verkocht aan Libra Marine Co. Ltd., Malta, in beheer bij Uniship Ltd., Riga en (ISM) ARG Shipping SIA, Riga, 20-5-2011 (m) thuishaven en vlag: Belize City-Belize. 16-10-2011 gearriveerd te Gent, 25-10-2011 (e) verkocht voor sloop naar België, gesloopt door Van Heyghen Recycling N.V. (Foto:'s K. Goudriaan, 27-12-2011, Gent).

### VNS charter



Dagblad Scheepvaart 28-11-1907 - Van de werf der firma Bonn en Mees te Rotterdam werd hedenmorgen met goed gevolg te water gelaten het s.s. MENADO in aanbouw voor de Rotterdamsche Lloyd en bestemd voor de vrachtdienst op Nederlandsch-Indië. De laatste beletselen werden weggenomen door mej. E. Mees. Het stoomschip van het shelterdecktype heeft een lengte van 409', een grootste wijdte van 51'8" en een holte tot het shelterdeck van 37'. Het draagvermogen is ruim 8.200 ton

en het stoomschip zal in staat zijn om ruim 11.000 tons maatgoed in te nemen. Veel zorg is besteed aan de laad- en losinrichtingen. Er worden niet minder dan 13 stoomlieren opgesteld, de masten zijn van dubbele laadbomen voorzien en er is een 25 tons laadboom. De MENADO heeft drie doorlopende stalen dekken, waarvan het bovenste met hout is gedekt. De triple-expansiemachine en de drie grote ketels worden vervaardigd door de Kon. Mij 'De Schelde' te Vlissingen. Zij zal het schip een snelheid verzekeren van 11,25 knoop. De bouw van een stoomschip van hetzelfde type is aan de firma opgedragen.

s.s. MENADO 5877 ROTT 1908 / 646 Z ROTT 1927 1908-1931 PLVC / PFXV

Gebouwd 1907, Bonn & Mees, Katendrecht, Rotterdam (188)

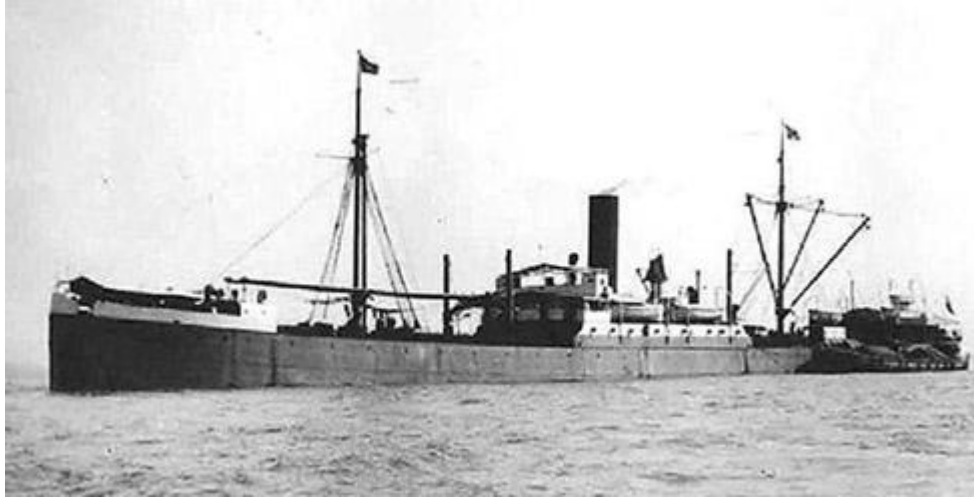
5.874 BRT 3.814 NRT 9.171 DWT

6 passagiers, G 13.111 m<sup>3</sup>, B 11.780 m<sup>3</sup>, 11,25 kn.

3 ketels, N.V. Koninklijke Maatschappij "De Schelde", Vlissingen.

2.400 IPK, T.E.M., 673, 1092 & 1829 x 1219, N.V. Koninklijke Maatschappij "De Schelde", Vlissingen.

4-1908 opgeleverd aan N.V. Rotterdamsche Lloyd, Rotterdam, in beheer bij Firma Wm. Ruys & Zoon, Rotterdam.



22-2-1917 tijdens een reis van Batavia naar Rotterdam, geladen met Javaanse producten, kort na het verlaten van de haven van Falmouth aangehouden door de Duitse onderzeeboot U-21 (Kpt./Lt. Otto Hersing), de Duitse opvarende van de U-21 gingen aan boord, plaatsten explosieven en ontstaken die op 30 mijl ten westen van Bishop Rock in positie 49.41 NB. en 07.35 WL., de U-21 hield die dag ook de BANDOENG, EEMLAND, GAASTERLAND, JACATRA NOORDERDIJK en ZAANDIJK aan, niet alle explosieven gingen af en als enige van deze 7 schepen bereikte de MENADO zwaar beschadigd weer Falmouth, daar noodreparaties uitgevoerd, 5-1917 gearriveerd in een Nederlandse haven.

1921 in charter V.N.S., Holland-Australië Lijn.

1923 reis 1 in Holland-Oost-Afrika Lijn.

1925 reis 2 in Holland-Oost-Afrika Lijn.

10-2-1927 te Rotterdam van een nieuw brandmerk voorzien: 646 Z ROTT 1927.

15-4-1930 opgelegd te Rotterdam.

20-11-1931 verkocht voor sloop aan N.V. Frank Rijdsdijk's Industrieële Ondernemingen te Hendrik Ido Ambacht, gesloopt in 1932.

(Foto in charter bij Holland-West Afrika Lijn): Marhisdata/M. Lindenborn, foto RL: www.ubootnet).



een kaartje...

## SCHEPEN IN AANBOUW OF OPDRACHT

datum: 1-1-2012, samengesteld door : René Cornel , Gerrit de Boer , Bob van Raad e.v.a.

Aanvullingen en verbeteringen zijn welkom

R.G.Cornel de Hilde 18 6971 HB Brummen

0575-562057 rgcornel at=apenstaartje hetnet.nl

| Naam                         | GT | DWT    | Eigenaar | Thuishaven  | Bouwnr.               | Werf        | Opl.        | Imo.nr:        |     |
|------------------------------|----|--------|----------|-------------|-----------------------|-------------|-------------|----------------|-----|
| ABIS CARDIFF                 |    | (PBYA) | 2010     | 4255 6050   | ABIS SHIPPING         | HARLINGEN   | DF          | 803            |     |
|                              |    |        |          |             | DONGFENG / CHINA      | Jan-12      | 9548299     |                |     |
| ABIS DOVER                   |    | (PBYV) | 2012     | 4880 6000   | ABIS SHIPPING         | GRONINGEN   | 106         |                |     |
|                              |    |        |          |             | Partner / Shipkits    | ??-12       | ??          |                |     |
| ABIS DUBLIN                  |    | (PCKG) | 2012     | 4880 6000   | ABIS SHIPPING         | GRONINGEN   | 107         |                |     |
|                              |    |        |          |             | Partner / Shipkits    | ??-12       | ??          |                |     |
| ALASKABORG                   |    |        | 2011     | 11894 17400 | Wagenborg             | Delfzijl    | 1581A       | Hudong / China |     |
|                              |    |        |          |             | sep-12                | 9466374     |             |                |     |
| ATLANTICBORG (ex.AABORG)     |    |        | 2011     | 11894 17400 | Wagenborg             | Delfzijl    | 1579A       | Hudong / China |     |
|                              |    |        |          |             | feb-12                | 9466350     |             |                |     |
| AVONBORG (ex.ARCHERBORG)     |    |        | 2012     | 11894 17400 | Wagenborg             | Delfzijl    | 1580A       | Hudong / China |     |
|                              |    |        |          |             | jun-12                | 9466362     |             |                |     |
| BIESBOSCH (PCML)             |    |        | 2011     | 2000 2950   | BIESBOSCH CV          | DORDRECHT   | 3           |                |     |
|                              |    |        |          |             | Kotacape/Turkije      | jan-12      | 9579456     |                |     |
| BIT REDO                     |    |        | 2011     | 6292 9230   | TARBIT TANKERS        | DORDRECHT   | 548         |                |     |
|                              |    |        |          |             | Kraljevica/Kroatie    | mrt-12      | 9439175     |                |     |
| CFL MARTINI (Martini Scan)   |    |        | 2011     | 6693 10049  | Canada Feeder Lines   | GRONINGEN   | 904         |                |     |
|                              |    |        |          |             | PETERS                | mei-12      | 9534468     |                |     |
| CFL MERCHANT (MERCHANT SCAN) |    |        | 2011     | 6693 10049  | Canada Feeder Lines   | GRONINGEN   | 905         |                |     |
|                              |    |        |          |             | PETERS                | nov-12      | 9534470     |                |     |
| CFL MORE (MORE SCAN)         |    |        | 2011     | 6693 10049  | Canada Feeder Lines   | GRONINGEN   | 906         |                |     |
|                              |    |        |          |             | PETERS                | mei-13      | 9534482     |                |     |
| CONSTANCE                    |    |        | 2011     | 2415 3520   | BRIESE NEDERLAND      | GIBRALTAR   |             |                |     |
|                              |    |        |          |             | 007 LISEMCO / VIETNAM | feb-12      | 9505338     |                |     |
| CORAL ACROPORA (LPG)         |    |        | 2011     | 7000 6840   | A.VEDER               | Ned.vlag ?? | DH0006      |                |     |
|                              |    |        |          |             | Dingheng Jiangsu      | jul-12      | 9601730     |                |     |
| CORAL ACTINIA (LPG)          |    |        | 2011     | 7000 6840   | A.VEDER               | Ned.vlag ?? | DH0007      |                |     |
|                              |    |        |          |             | Dingheng Jiangsu      | 3 kw-12     | 9601742     |                |     |
| CORAL ALICIA (LPG)           |    |        | 2011     | 7000 6840   | A.VEDER               | Ned.vlag ?? | DH0008      |                |     |
|                              |    |        |          |             | Dingheng Jiangsu      | 4 kw-12     | 9601754     |                |     |
| CORAL ANTHELIA (LPG)         |    |        | 2011     | 7000 6840   | A.VEDER               | Ned.vlag ?? | DH0010      |                |     |
|                              |    |        |          |             | Dingheng Jiangsu      | 1 kw-13     | ??          |                |     |
| CORAL ENERGY (LNG)           |    |        | 2012     | 15600m3     | ??                    | A.VEDER     | Ned.vlag ?? | S-             | 665 |
|                              |    |        |          |             | MEYER /NEPTUN         | 4 kw-12     | 9617698     |                |     |
| DANUBEDIIEP                  |    |        | 2013     | 4156 6500   | INTERSHIP NAVIGATION  | LIMASSOL    | RC          |                |     |
|                              |    |        |          |             | 29 RONGCHENG/ CHINA   | ??-13       | 9549798     |                |     |
| DELAWAREDIEP                 |    |        | 2012     | 4156 6500   | INTERSHIP NAVIGATION  | LIMASSOL    | RC          |                |     |
|                              |    |        |          |             | 27 RONGCHENG/ CHINA   | ??-12       | 9519054     |                |     |
| DELTADIEP                    |    |        | 2012     | 4156 6500   | INTERSHIP NAVIGATION  | LIMASSOL    | RC          |                |     |
|                              |    |        |          |             | 26 RONGCHENG/ CHINA   | ??-12       | 9519042     |                |     |
| DETROITDIEP                  |    |        | 2013     | 4156 6500   | INTERSHIP NAVIGATION  | LIMASSOL    | RC          |                |     |
|                              |    |        |          |             | 28 RONGCHENG/ CHINA   | ??-13       | 9549786     |                |     |
| DIAMANT (PCNK)               |    |        | 2011     | 3739 5200   | K. van DONDEREN       | DELFIJL     | 1104        |                |     |
|                              |    |        |          |             | PETERS / Korcula      | jan-12      | 9518268     |                |     |
| DOLORESDIEP (met kranen)     |    |        | 2012     | 4156 6500   | INTERSHIP NAVIGATION  | LIMASSOL    | RC          |                |     |
|                              |    |        |          |             | 25 RONGCHENG/ CHINA   | ??-12       | 9519030     |                |     |
| DOURODIEP (met kranen)       |    |        | 2011     | 4156 6500   | INTERSHIP NAVIGATION  | LIMASSOL    | RC          |                |     |
|                              |    |        |          |             | 24 RONGCHENG/ CHINA   | ??-12       | 9519028     |                |     |
| EEBORG (PCNL)                |    |        | 2011     | 7680 12000  | WAGENBORG             | DELFIJL     | 843         | NIESTERN       |     |
|                              |    |        |          |             | jan-12                | 9568328     |             |                |     |
| ELSA ESSBERGER               |    |        | 2011     | 4781 5300   | Essberger             | DORDRECHT   | 26          | Eregli /       |     |
|                              |    |        |          |             | Turkije               | apr-12      | 9481001     |                |     |
| FIORANO (PHOX)               |    |        | 2008     | 3871 4500   | VEKA GROEP WERKENDAM  | 741         | Bijlsma /   |                |     |
|                              |    |        |          |             | Veka                  | mrt-12      | 9375147     |                |     |
| FLINTER ROSE (PBUB)          |    |        | 2012     | 3475 5500   | FLINTER               | ROTTERDAM   | C           | 0200           |     |
|                              |    |        |          |             | CHOWGULE / INDIA      | feb-12      | 9521368     |                |     |

|                    |              |      |       |       |                                |               |                  |
|--------------------|--------------|------|-------|-------|--------------------------------|---------------|------------------|
| FLINTER RUBY       | (PCMQ)       | 2012 | 3475  | 5500  | FLINTER relatie                | ROTTERDAM C   | 0201             |
|                    |              |      |       |       | CHOWGULE / INDIA ??-12         | 9521370       |                  |
| FLINTER TIDE       | (ex.HARRY)   | 2011 | 7206  | 7950  | FLINTER                        | ROTTERDAM Df  | 80-11            |
|                    |              |      |       |       | DongFang /China jan-12         | 9570668       |                  |
| FLINTER TRADER     | (ex.HENRIK)  | 2011 | 7206  | 7950  | FLINTER                        | ROTTERDAM Df  | 80-12            |
|                    |              |      |       |       | DongFang /China feb-12         | 9570670       |                  |
| FLORETGRACHT       |              | 2011 | 8447  | 12500 | SPLIETHOFF                     | AMSTERDAM XXK | 06-049           |
|                    |              |      |       |       | Jiangsu Changbo jan-12         | 9507611       |                  |
| FORTUNAGRACHT      | (PBUU)       | 2011 | 8447  | 12500 | SPLIETHOFF                     | AMSTERDAM XXK | 06-048           |
|                    |              |      |       |       | Jiangsu Changbo jan-12         | 9507609       |                  |
| FULDABORG          |              | 2012 | 8911  | 14600 | WAGENBORG                      | DELFIJL       | 402              |
|                    |              |      |       |       | FERUS SMIT/LEER mrt-12         | 9559092       |                  |
| GALLOWAY EXPRESS   |              | 2013 | 10035 | 5448  | Vroon/Livestock                | SINGAPORE     | 392              |
|                    |              |      |       |       | Cosco Guangdong ??-13          | ??            |                  |
| GELBRAY EXPRESS    |              | 2013 | 10035 | 5448  | Vroon/Livestock                | SINGAPORE     | 393              |
|                    |              |      |       |       | Cosco Guangdong ??-13          | ??            |                  |
| GLOBAL AQUARIUS    |              | 2011 | 3000  | 5130  | UNIFLEET                       | GIBRALTAR     | 836.004          |
|                    |              |      |       |       | Yizheng Yangzi mei-12          | 9570591       |                  |
| GLOBAL GEMINI      |              | 2011 | 3000  | 5130  | UNIFLEET                       | GIBRALTAR     | 836.003          |
|                    |              |      |       |       | Yizheng Yangzi apr-12          | 9570589       |                  |
| GLOBAL LAKE        |              | 2011 | 5340  | 7500  | UNIFLEET                       | GIBRALTAR     | 1.004 Taixing /  |
|                    |              |      |       |       | China feb-12                   | 9427469       |                  |
| GLOBAL LIBRA       |              | 2011 | 3000  | 5130  | UNIFLEET                       | GIBRALTAR     | 836.002          |
|                    |              |      |       |       | Yizheng Yangzi mrt-12          | 9570577       |                  |
| GLOBAL OCEAN       | (ZDKG8)      | 2010 | 5340  | 7500  | UNIFLEET                       | GIBRALTAR     | 1.003 Jiangsu /  |
|                    |              |      |       |       | China jan-12                   | 9427457       |                  |
| GLOBAL STAR        | (ZDKJ7)      | 2011 | 2835  | 4388  | UNIFLEET                       | GIBRALTAR     | 636.004          |
|                    |              |      |       |       | Yicheng /China jan-12          | 9427536       |                  |
| GLOBAL TAURUS      | (ZDKJ6)      | 2010 | 3000  | 5130  | UNIFLEET                       | GIBRALTAR     | 836.001          |
|                    |              |      |       |       | Yizheng Yangzi jan-12          | 9570565       |                  |
| GLOUCESTER EXPRESS |              | 2014 | 10035 | 5448  | Vroon/Livestock                | SINGAPORE     | 394              |
|                    |              |      |       |       | Cosco Guangdong ??-13          | ??            |                  |
| GUERNSEY EXPRESS   |              | 2014 | 10035 | 5448  | Vroon/Livestock                | SINGAPORE     | 395              |
|                    |              |      |       |       | Cosco Guangdong 4 kw-13        | ??            |                  |
| HAGLAND CAPTAIN    |              | 2011 | 2999  | 4500  | HAGLAND BULK                   | HARLINGEN ??  | ??               |
|                    |              |      |       |       | CHOWGULE / INDIA feb-12        | ??            |                  |
| HAPPY SKY          | (PCCH)       | 2011 | 15000 | 18680 | BIG LIFT                       | AMSTERDAM     | 81007 Larsen /   |
|                    |              |      |       |       | India ??-12                    | 9457220       |                  |
| HAPPY STAR         | (PCCP)       | 2012 | 15000 | 18680 | BIG LIFT                       | AMSTERDAM     | 81008 Larsen /   |
|                    |              |      |       |       | India ??-12                    | 9457232       |                  |
| ITALIAN EXPRESS    | (ZDKF9)      | 2011 | 12297 | 14500 | VROON                          | GIBRALTAR     | WJZ 033          |
|                    |              |      |       |       | NANJING/CHINA jan-12           | 9474395       |                  |
| IVER BRIGHT        | asfalttanker | 2012 | 6048  | m3    | 6255 VROON                     | ??            | HMD 2322         |
|                    |              |      |       |       | Hyundai Mipo Korea 3 kw-12     | ??            |                  |
| IVER BRILLIANT     | asfalttanker | 2012 | 6048  | m3    | 6255 VROON                     | ??            | HMD 2323         |
|                    |              |      |       |       | Hyundai Mipo Korea 3 kw-12     | ??            |                  |
| JAGUAR             | (PCKO)       | 2012 | 4880  | 6000  | GORTER en KLOS                 | VLIELAND      | 105              |
|                    |              |      |       |       | Partner / Shipkits feb-12      | 9613628       |                  |
| LADY ALEXANDRA     |              | 2012 | 2570  | 3700  | W&B relatie                    | DELFIJL       | ?? Groningen     |
|                    |              |      |       |       | Shipyards mrt-12               | ??            |                  |
| LADY AMALIA        |              | 2012 | 2570  | 3700  | W&B relatie                    | DELFIJL       | ?? Groningen     |
|                    |              |      |       |       | Shipyards feb-12               | ??            |                  |
| LADY ANNA          | (PCND)       | 2011 | 2570  | 3700  | W&B                            | DELFIJL       | 127 Groningen    |
|                    |              |      |       |       | Shipyards jan-12               | 9624811       |                  |
| LADY ANNEKE        |              | 2011 | 2570  | 3700  | W&B relatie                    | DELFIJL       | 128 ?? Groningen |
|                    |              |      |       |       | Shipyards jan-12               | 9624823??     |                  |
| LOUIS              | (2 kranen)   | 2012 | 5700  | 8000  | BRIESE NEDERLAND               | ST.JOHN'S     | ??               |
|                    |              |      |       |       | DALIAN XINHE apr-12            | ??            |                  |
| MARIETJE BENITA    |              | 2013 | 5418  | 8334  | DANSER                         | DELFIJL       | 322              |
|                    |              |      |       |       | BARKMEIJER ??-14               | 9481609       |                  |
| MERWERIVER         | (PCLH)       | 2011 | 2695  | 4030  | KORNET                         | WERKENDAM     | 707              |
|                    |              |      |       |       | Bodewes/Marine Projects jan-12 | 9528524       |                  |
| MOLENGRACHT        | (PCJG)       | 2011 | 9615  | 13000 | SPLIETHOFF                     | AMSTERDAM     | 595              |
|                    |              |      |       |       | ZHEJIANG / OUHUA jan-12        | 9571533       |                  |

|                  |             |      |       |        |  |           |         |              |          |
|------------------|-------------|------|-------|--------|--|-----------|---------|--------------|----------|
| MUNTGRACHT       | (PCJH)      | 2011 | 9615  | 13000  | SPLIETHOFF                                 | AMSTERDAM | 596     |              |          |
|                  |             |      |       |        | ZHEJIANG / OUHUA                           | jan-12    | 9571545 |              |          |
| NAVIGIA SHANGHAI |             | 2012 | ??    | 10200  | NAVIGIA                                    | ??        | ??      | SUNCIA       |          |
|                  |             |      |       |        | SY/China                                   | ??-12     | ??      |              |          |
| OCEANIC          |             | 2012 | 2999  | 3750   | HARTMAN                                    | URK       | 5       |              |          |
|                  |             |      |       |        | Oag/Cig/Stettin/Urk                        | sep-12    | ??      |              |          |
| RBD GABRIELA     |             | 2011 | 9000  | 11000  | NAVIGIA                                    | LIMASSOL  |         | 431-09FUJIAN |          |
|                  |             |      |       |        | MAWEI                                      | jan-12    | 9429261 |              |          |
| RBD HOLSATIA     |             | 2011 | 9000  | 11000  | NAVIGIA                                    | LIMASSOL  |         | 431-10FUJIAN |          |
|                  |             |      |       |        | MAWEI                                      | jan-12    | 9429273 |              |          |
| REESTBORG        |             | 2013 | ??    | 23000  | WAGENBORG                                  | DELFIJL   |         | 403          | FERUS    |
|                  |             |      |       |        | SMIT/LEER                                  | 1kw-13    | 9592563 |              |          |
| REGGEBORG        |             | 2014 | ??    | 23000  | WAGENBORG                                  | DELFIJL   |         | 404          | FERUS    |
|                  |             |      |       |        | SMIT/LEER                                  | 2kw-14    | 9592575 |              |          |
| RHONEBORG        | (optie)     | 2015 | ??    | 23000  | WAGENBORG                                  | DELFIJL   |         | ??           | FERUS    |
|                  |             |      |       |        | SMIT/LEER                                  | ??-15     | ??      |              |          |
| RHONEDIJK        | (PCJV)      | 2012 | 6668  | 9386   | NAVIGIA                                    | LIMASSOL  |         | C04-606      |          |
|                  |             |      |       |        | PENGLAI BOHAI                              | jun-12    | 9349485 |              |          |
| ROERBORG         | (optie)     | 2014 | ??    | 23000  | WAGENBORG                                  | DELFIJL   |         | 405          | FERUS    |
|                  |             |      |       |        | SMIT/LEER                                  | 4kw-14    | 9592599 |              |          |
| ROLLDOCK SHORE   | (PBPJ)      | 2012 | 12500 | 8250   | ROLLDOCK                                   | ROTTERDAM | 81006   | Larsen       | /        |
|                  |             |      |       |        | India                                      | ??-14     | 9470648 |              |          |
| ROLLDOCK SKY     | (PBPG)      | 2011 | 12500 | 8250   | ROLLDOCK                                   | ROTTERDAM | 81003   | Larsen       | /        |
|                  |             |      |       |        | India                                      | 3kw-12    | 9404716 |              |          |
| ROLLDOCK SPRING  | (PBPI)      | 2012 | 12500 | 8250   | ROLLDOCK                                   | ROTTERDAM | 81005   | Larsen       | /        |
|                  |             |      |       |        | India                                      | ??-13     | 9468607 |              |          |
| ROLLDOCK STAR    | (PBPH)      | 2012 | 12500 | 8250   | ROLLDOCK                                   | ROTTERDAM | 81004   | Larsen       | /        |
|                  |             |      |       |        | India                                      | ??-13     | 9468592 |              |          |
| TAAGBORG         | (+33 meter) | 2012 | ??    | 21000  | WAGENBORG                                  | DELFIJL   |         | 1596A        |          |
|                  |             |      |       |        | Hudong / China                             | apr-13    | 9546461 |              |          |
| THAMESBORG       | (+33 meter) | 2012 | ??    | 21000  | WAGENBORG                                  | DELFIJL   |         | 1595A        | Hudong / |
|                  |             |      |       |        | China                                      | jan-13    | 9546459 |              |          |
| THARSIS          |             | 2012 | 1595  | 2300   | THARSIS BV                                 | DELFIJL   |         | ??           | De Kaap  |
|                  |             |      |       |        | Meppel                                     | ??-12     | ??      |              |          |
| TIBERBORG        | (+33 meter) | 2013 | ??    | 21000  | WAGENBORG                                  | DELFIJL   |         | 1597A        |          |
|                  |             |      |       |        | Hudong / China                             | jul-13    | 9546473 |              |          |
| TRINITYBORG      | (+33 meter) | 2012 | ??    | 21000  | WAGENBORG                                  | DELFIJL   |         | 1598A        |          |
|                  |             |      |       |        | Hudong / China                             | okt-13    | 9546485 |              |          |
| UAL BODEWES      | (PCLO)      | 2011 | 5274  | 8250   | Nescos Shipping                            | HOOGEZAND | 761     |              |          |
|                  |             |      |       |        | BODEWES H'ZAND                             | apr-12    | 9542336 |              |          |
| UBC MARACAIBO    | (PCNG)      | 2011 | 5624  | 7800   | FEEDERLINES                                | GRONINGEN | ??      |              |          |
|                  |             |      |       |        | NANJING HUATAI                             | jan-12    | 9583055 |              |          |
| VANQUISH         | (PHOW)      | 2008 | 3871  | 4500   | VEKA GROEP                                 | WERKENDAM |         | 740          |          |
|                  |             |      |       |        | Bijlsma / Veka                             | jan-12    | 9375135 |              |          |
| VECTIS CASTLE    |             | 2012 | 7.136 | 10.510 | Medina Maritime CV                         | ??        | 1.000   | Jiangsu      |          |
|                  |             |      |       |        | Yangzijiang S.B. Co., Jiangyin             | nov-12    | 9626168 |              |          |
| VECTIS EAGLE     |             | 2012 | 6.143 | 8.500  | Super GreenShip B.V.                       | COWES     |         |              |          |
|                  |             |      |       |        | 931 Jiangsu Yangzijiang S.B. Co., Jiangyin | jan-12    | 9594286 |              |          |
| VECTIS FALCON    |             | 2012 | 6.143 | 8.500  | Super GreenShip B.V.                       | ??        | 932     |              |          |
|                  |             |      |       |        | Jiangsu Yangzijiang S.B. Co., Jiangyin     | feb-12    | 9594298 |              |          |
| VECTIS HARRIER   |             | 2012 | 6.143 | 8.500  | Super GreenShip B.V.                       | ??        | 939     |              |          |
|                  |             |      |       |        | Jiangsu Yangzijiang S.B. Co., Jiangyin     | mrt-12    | 9594303 |              |          |
| VECTIS ISLE      |             | 2012 | 7.136 | 10.510 | Vectis Maritime CV                         | ??        | 999     | Jiangsu      |          |
|                  |             |      |       |        | Yangzijiang S.B. Co., Jiangyin             | sep-12    | 9626156 |              |          |
| VECTIS OSPREY    |             | 2012 | 6.143 | 8.500  | Super GreenShip B.V.                       | ??        | 940     |              |          |
|                  |             |      |       |        | Jiangsu Yangzijiang S.B. Co., Jiangyin     | mei-12    | 9594315 |              |          |
| VECTIS PRIDE     |             | 2012 | 7.136 | 10.510 | Carisbrooke Shipping                       | 10.000 BV | ??      |              |          |
|                  |             |      |       |        | 997 Jiangsu Yangzijiang S.B. Co., Jiangyin | jun-12    | 9626132 |              |          |
| VECTIS PROGRESS  |             | 2012 | 7.136 | 10.510 | Carisbrooke Shipping                       | 10.000 BV | ??      |              |          |
|                  |             |      |       |        | 998 Jiangsu Yangzijiang S.B. Co., Jiangyin | aug-12    | 9626144 |              |          |



|                           |      |      |       |                           |         |  |
|---------------------------|------|------|-------|---------------------------|---------|--|
| VESTANHAV (PCMK)          | 2011 | 6600 | 10000 | THUN / MARIN              | DELFIJL | 401                                    |
|                           |      |      |       | FERUS SMIT jan-12 9504152 |         |  |
| WATERMAN BAY (ex ROVER)   | 2013 | 2600 | 3500  | AMASUS                    | DELFIJL | HH-10 Hong Ha / Vietnam ??-13 9431628? |
| WATERMAN COAST (ex RIVER) | 2013 | 2600 | 3500  | AMASUS                    | DELFIJL | HH-09 Hong Ha / Vietnam ??-13 9431616? |
| WATERMAN DOLLARD          | 2013 | ??   | 3100  | AMASUS                    | DELFIJL | ?? Hong Ha / Vietnam ??-13 ??          |
| WATERMAN EEMS             | 2013 | ??   | 3100  | AMASUS                    | DELFIJL | ?? Hong Ha / Vietnam ??-13 ??          |

### Nieuwbouw in buitenland

|                               |      |                      |       |                        |           |   |
|-------------------------------|------|----------------------|-------|------------------------|-----------|---|
| ROLLDOCK S????? Optie         | 2013 | ??                   | 20000 | ROLLDOCK               | ROTTERDAM | 81009 Larsen / India jun-13 9504918           |
| ROLLDOCK S????? Optie         | 2013 | ??                   | 20000 | ROLLDOCK               | ROTTERDAM | 81010 Larsen / India okt-13 9504920           |
| ?????                         | 2010 | 5500                 | 8500  | Essberger              | HAMBURG   | 5.201-5 DINGHENG /CHINA feb-12 9523548        |
| ????? Optie                   | 2012 | 5500                 | 8500  | Essberger              | ??        | ?? DINGHENG /CHINA ?? ??                      |
| ????? Optie                   | ??   | 5500                 | 8500  | Essberger              | ??        | ?? DINGHENG /CHINA ?? ??                      |
| ????? Optie                   | ??   | 5500                 | 8500  | Essberger              | ??        | ?? DINGHENG /CHINA ?? ??                      |
| STOLT ??????                  | 2011 | ??                   | 3500  | Stolt Bitumen Services |           | LUXEMBURG ?? Nanjing East Star mrt-12 9553957 |
| STOLT ??????                  | 2012 | ??                   | 3500  | Stolt Bitumen Services |           | LUXEMBURG ?? Nanjing East Star jun-12 9553945 |
| STOLT ?????? Optie            | 2012 | ??                   | 3500  | Stolt Bitumen Services |           | LUXEMBURG ?? Nanjing East Star ??-12 ??       |
| STOLT ?????? Optie            | 2012 | ??                   | 3500  | Stolt Bitumen Services |           | LUXEMBURG ?? Nanjing East Star ??-13 ??       |
| ???????                       | 2011 | 2600                 | 3600  | W&R Shipping           | Ned.vlag  | JB-14 WUDI JINBIN ??-12 9574303               |
| ???????                       | 2012 | 2600                 | 3600  | W&R Shipping           | Ned.vlag  | JB-15 WUDI JINBIN ??-12 9574315               |
| ???????                       | 2012 | 2600                 | 3600  | W&R Shipping           | Ned.vlag  | JB-16 WUDI JINBIN ??-12 9574327               |
| ???????                       | 2012 | 2600                 | 3600  | W&R Shipping           | Ned.vlag  | JB-17 WUDI JINBIN ??-12 9574339               |
| ????? Heavy Lift(2x 1300 ton) | 2012 | ??                   | 14000 | JUMBO                  | ROTTERDAM | ?? Brodosplit/Kroatie mrt-13 ??               |
| ????? Heavy Lift(2x 1300 ton) | 2012 | ??                   | 14000 | JUMBO                  | ROTTERDAM | ?? Brodosplit/Kroatie 2h-13 ??                |
| Global ?????                  | 2012 | 8.500 m <sup>3</sup> | 7.500 | Unifleet 4.100         | Gibraltar | ?? Jiangsu, Taixing ??-12 ??                  |
| Global ?????                  | 2013 | 8.500 m <sup>3</sup> | 7.500 | Unifleet 4.100         | Gibraltar | ?? Jiangsu, Taixing ??-13 ??                  |
| ?????                         | 2012 | ??                   | ??    | HARTMAN                | URK       | 6 Oag/Cig/Stettin/Urk ??-12 ??                |
| ?????                         | 2013 | ??                   | ??    | HARTMAN                | URK       | 7 Oag/Cig/Stettin/Urk ??-13 ??                |
| ARKLOW ??????                 | ??   | ??                   | 14450 | ARKLOW                 | ??        | ?? Sekwang / Korea ?? ??                      |
| ARKLOW ??????                 | ??   | ??                   | 14450 | ARKLOW                 | ??        | ?? Sekwang / Korea ?? ??                      |
| ARKLOW ??????                 | ??   | ??                   | 14450 | ARKLOW                 | ??        | ?? Sekwang / Korea ?? ??                      |
| ?????                         | 2012 | 2999                 | 4500  | ??                     | ??        | ?? VEKA MELNIK ??-12 ??                       |

## GROTE HANDELS VAART

|                            |      |       |          |                   |           |           |          |            |
|----------------------------|------|-------|----------|-------------------|-----------|-----------|----------|------------|
| SIBERIAN EXPRESS           | 2012 | 51000 | 92500    | VROON             | GIBRALTAR | N 252     | DALIAN   | /          |
|                            |      |       |          | CHINA jul-12      |           |           |          |            |
| SICILIAN EXPRESS           | 2012 | 51000 | 92500    | VROON             | GIBRALTAR | N 253     | DALIAN   | /          |
|                            |      |       |          | CHINA ??-12       |           |           |          |            |
| UNIVERSAL BANGKOK          | 2011 | 32300 | 57000    | UNIVERSAL         | VALLETTA  | 2006-0377 |          |            |
|                            |      |       |          | QINGSHAN          | mrt-12    | 9500821   |          |            |
| UNIVERSAL BRISBANE         | 2012 | 32300 | 57000    | UNIVERSAL         | VALLETTA  | ??        |          |            |
|                            |      |       |          | QINGSHAN          | ??-12     | ??        |          |            |
| UNIVERSAL BILBAO           | 2012 | 32300 | 57000    | UNIVERSAL         | VALLETTA  | ??        |          |            |
|                            |      |       |          | QINGSHAN          | ??-12     | ??        |          |            |
| WAGENBORG BARGE 8          | 2010 | ??    | 15530    | WAGENBORG         | DELFIJL   | ??        | VEKA     | /          |
|                            |      |       |          | CHINA ??-12       | ??        |           |          |            |
| WAGENBORG BARGE 9          | 2011 | ??    | 20170    | WAGENBORG         | DELFIJL   | ??        | VEKA     | /          |
|                            |      |       |          | Nantong Mingde    | ??-12     | ??        |          |            |
| DOCKWISE VANQUARD          | 2012 | ??    | 117000   | DOCKWISE          | Ned.vlag  | ??        |          |            |
|                            |      |       |          | HYUNDAI KOREA     | 4 kw-12   | ??        |          |            |
| FORTE (semi-submersible)   | 2012 | 35586 | 48000    | FAIRSTAR          | Ned.vlag  | H10130003 |          |            |
|                            |      |       |          | GUANGZHOU SY      | apr-12    | 9592848   |          |            |
| FINESSE (semi-submersible) | 2012 | 35586 | 48000    | FAIRSTAR          | Ned.vlag  | H10130004 |          |            |
|                            |      |       |          | GUANGZHOU SY      | ??-12     | 9592850   |          |            |
| ROCKPIPER (valpijpschip)   | 2011 | 26000 | 26675    | BOSKALIS          | LIMASSOL  | 362       | KEPPEL   |            |
|                            |      |       |          | SINGAPORE         | jan-12    | 9583861   |          |            |
| ????? Kabellegger          | 2012 | 5000  | 12000    | BOSKALIS          | Ned.vlag  | ??        | Shanghai |            |
|                            |      |       |          | Zhenhua           | ??-12     | ??        |          |            |
| PIETER SCHELTE             | 2012 |       |          | hefschip          | ALLSEAS   | ??        | 1.703    | DAEWOO     |
|                            |      |       |          | / KOREA           | ??-13     | 9593505   |          |            |
| AEGIR                      | 2013 | 4000  | ton lift |                   | HEEREMA   | ??        | 3.402    | DAEWOO     |
|                            |      |       |          | / KOREA           | 3 kw-13   | 9605396   |          |            |
| ARTEMIS (cutterzuiger)     | 2013 | 9100  | 2320     | van OORD          | Ned.vlag  | CO        | 1262     |            |
|                            |      |       |          | IHC KINDERDIJK    | 3 kw-13   | ??        |          |            |
| AEOLUS Jack-Up Vessel      | 2012 | ??    | 6500     | VAN OORD          | ??        | 1.221     | SIETAS   |            |
|                            |      |       |          | sep-12            | ??        |           |          |            |
| ?? Jack-Up Vessel optie    | 2013 | ??    | 6500     | VAN OORD          | ??        | ??        | SIETAS   | ??-        |
|                            |      |       |          | 13                | ??        |           |          |            |
| ????? Pipe Lay Barge       | 2012 | ??    | ??       | van OORD          | Ned.vlag  | ??        | 1.454    | Jing Jiang |
|                            |      |       |          | Sy                | okt-12    | ??        |          |            |
| HANZE GOSLAR (PCKS)        | 2011 | 24180 | 35000    | HANZEVAST         | GRONINGEN | ??        | DD-006   |            |
|                            |      |       |          | DAODA / CHINA     | jan-12    | 9577769   |          |            |
| HANZE GENDT                | 2012 | 24180 | 35000    | HANZEVAST         | GRONINGEN | ??        | DD-007   |            |
|                            |      |       |          | DAODA / CHINA     | ??-12     | 9605188   |          |            |
| HANZE GDANSK               | 2012 | 24180 | 32000    | HANZEVAST         | GRONINGEN | ??        | DD-024   |            |
|                            |      |       |          | DAODA / CHINA     | ??-12     | 9605176   |          |            |
| HANZE GOTEBORG             | 2012 | 24180 | 32000    | HANZEVAST         | GRONINGEN | ??        | ??       |            |
|                            |      |       |          | DAODA / CHINA     | ??-13     | ??        |          |            |
| HANZE GENUA                | 2013 | 24180 | 32000    | HANZEVAST         | GRONINGEN | ??        | ??       |            |
|                            |      |       |          | DAODA / CHINA     | ??-13     | ??        |          |            |
| AAL KOBE                   | 2012 | 25000 | 31000    | AUSTRAL ASIA LINE | MAJURO    | HCY       | 098      |            |
|                            |      |       |          | HUANGHAI SY.      | aug-12    | 9498444   |          |            |
| AAL NEWCASTLE              | 2013 | 25000 | 31000    | AUSTRAL ASIA LINE | MAJURO    | HCY       | 102      |            |
|                            |      |       |          | HUANGHAI SY.      | dec-13    | 9498482   |          |            |
| AAL MELBOURNE              | 2012 | 25000 | 31000    | AUSTRAL ASIA LINE | MAJURO    | HCY       | 099      |            |
|                            |      |       |          | HUANGHAI SY.      | dec-12    | 9498456   |          |            |
| AAL HONG KONG              | 2013 | 25000 | 31000    | AUSTRAL ASIA LINE | MAJURO    | HCY       | 100      |            |
|                            |      |       |          | HUANGHAI SY.      | apr-13    | 9498468   |          |            |
| AAL SHANGHAI               | 2011 | 25000 | 31000    | AUSTRAL ASIA LINE | MAJURO    | HCY       | 096      |            |
|                            |      |       |          | HUANGHAI SY.      | jan-12    | 9498377   |          |            |
| AAL DALIAN                 | 2013 | 25000 | 31000    | AUSTRAL ASIA LINE | MAJURO    | HCY       | 101      |            |
|                            |      |       |          | HUANGHAI SY.      | aug-13    | 9498470   |          |            |
| AAL PUSAN                  | 2012 | 25000 | 31000    | AUSTRAL ASIA LINE | MAJURO    | HCY       | 097      |            |
|                            |      |       |          | HUANGHAI SY.      | apr-12    | 9498389   |          |            |
| AAL NANJING                | 2012 | 15100 | 19000    | AUSTRAL ASIA LINE | ??        | 129       |          |            |
|                            |      |       |          | SEKWANG           | ??-12     | 9521552   |          |            |

|                       |      |       |       |              |                    |            |         |     |          |
|-----------------------|------|-------|-------|--------------|--------------------|------------|---------|-----|----------|
| AAL BANGKOK           | 2012 | 15100 | 19000 | AUSTRAL      | ASIA LINE          | ??         | 130     |     |          |
|                       |      |       |       | SEKWANG      | ??-12              | 9521564    |         |     |          |
| REIMERSWAAL           | 2011 | 6000  | m3    | ??           | Reimerswaal bv     |            | GOES    | 193 |          |
|                       |      |       |       |              | Kooiman/STX Braila | 2 kw-12    | 9618240 |     |          |
| NILEDUTCH ??????      | 2012 | 3500  | teu   | 46000        | NILEDUTCH          | ??         | ??      |     | Shanghai |
|                       |      |       |       |              | Shipyards          | okt-12     | ??      |     |          |
| NILEDUTCH ??????      | 2012 | 3500  | teu   | 46000        | NILEDUTCH          | ??         | ??      |     | Shanghai |
|                       |      |       |       |              | Shipyards          | dec-12     | ??      |     |          |
| NILEDUTCH ??????      | 2012 | 3500  | teu   | 46000        | NILEDUTCH          | ??         | ??      |     | Shanghai |
|                       |      |       |       |              | Shipyards          | feb-13     | ??      |     |          |
| NILEDUTCH ??????      | 2013 | 3500  | teu   | 46000        | NILEDUTCH          | ??         | ??      |     | Shanghai |
|                       |      |       |       |              | Shipyards          | apr-13     | ??      |     |          |
| Diving Support Vessel | 2013 | ??    | ??    | SBM OFFSHORE | ??                 | ??         | ??      | ??  | Keppel   |
|                       |      |       |       | Singmarine   | 2 kw-13            | ??         |         |     |          |
| ASIAN HERCULES III    | 2013 | 5.000 | ton   | hefvermogen  |                    | Asian Lift | ??      | ??  |          |
|                       |      |       |       |              | Keppel Nantong     | mrt-13     | ??      |     |          |
| CHEM SIRIUS           | 2012 | ??    | 19800 | ACE TANKERS  | cv                 | MAJURO     | ??      | ??  |          |
|                       |      |       |       |              | ??-12              | ??         |         |     |          |
| CHEM POLARIS          | 2013 | ??    | 19800 | ACE TANKERS  | cv                 | MAJURO     | ??      | ??  |          |
|                       |      |       |       |              | ??-13              | ??         |         |     |          |

### SLEEPBOTEN EN SUPPLIERS

|                                |      |      |      |                       |           |         |                |     |  |
|--------------------------------|------|------|------|-----------------------|-----------|---------|----------------|-----|--|
| VOS ARES (9V8668)              | 2011 | 1678 | 1400 | VOS                   | SINGAPORE | 5977    | FUJIAN / CHINA |     |  |
|                                |      |      |      |                       | jan-12    | 9552197 |                |     |  |
| VOS ATHENA                     | 2011 | 1678 | 1400 | VOS                   | SINGAPORE | ??      | FUJIAN / CHINA |     |  |
|                                |      |      |      |                       | ??-12     | 9552214 |                |     |  |
| VOS THALASSA                   | 2012 | 1678 | 1400 | VOS                   | SINGAPORE | DN-95   | FUJIAN / CHINA |     |  |
|                                |      |      |      |                       | ??-12     | ??      |                |     |  |
| VOS THALIA                     | 2012 | 1678 | 1400 | VOS                   | SINGAPORE | DN-96   | FUJIAN / CHINA |     |  |
|                                |      |      |      |                       | ??-12     | ??      |                |     |  |
| VOS ATHOS                      | 2012 | 1678 | 1400 | VOS                   | SINGAPORE | DN-97   | FUJIAN / CHINA |     |  |
|                                |      |      |      |                       | jan-12    | ??      |                |     |  |
| VOS ATALANTA                   | 2012 | 1678 | 1400 | VOS                   | SINGAPORE | DN-98   | FUJIAN / CHINA |     |  |
|                                |      |      |      |                       | apr-12    | ??      |                |     |  |
| VOS ATLAS                      | 2012 | 1678 | 1400 | VOS                   | SINGAPORE | DN-99   | FUJIAN / CHINA |     |  |
|                                |      |      |      |                       | jul-12    | ??      |                |     |  |
| VOS SHINE                      | 2011 | 1678 | 1400 | VOS                   | BRESKENS  | DN-91   | FUJIAN / CHINA |     |  |
|                                |      |      |      |                       | ??-12     | 9601510 |                |     |  |
| VOS SWEET                      | 2012 | 1678 | 1400 | VOS                   | BRESKENS  | ??      | FUJIAN / CHINA |     |  |
|                                |      |      |      |                       | ??-12     | ??      |                |     |  |
| VOS ??SafetyStandbyVessel      | 2012 | ??   | 500  | VOS                   | ENGELAND  | 110101  | CHINA          | ??- |  |
|                                |      |      |      |                       | 12        | ??      |                |     |  |
| VOS ??SafetyStandbyVessel      | 2012 | ??   | 500  | VOS                   | ENGELAND  | 110102  | CHINA          | ??- |  |
|                                |      |      |      |                       | 12        | ??      |                |     |  |
| VOS ??SafetyStandbyVessel      | 2013 | ??   | 500  | VOS                   | ENGELAND  | 110103  | CHINA          | ??- |  |
|                                |      |      |      |                       | 13        | ??      |                |     |  |
| VOS ??SafetyStandbyVessel      | 2013 | ??   | 500  | VOS                   | ENGELAND  | 110105  | CHINA          | ??- |  |
|                                |      |      |      |                       | 13        | ??      |                |     |  |
| VOS ??SafetyStandbyVessel      | 2013 | ??   | 500  | VOS                   | ENGELAND  | 110106  | CHINA          | ??- |  |
|                                |      |      |      |                       | 13        | ??      |                |     |  |
| VOS ??SafetyStandbyVessel      | 2013 | ??   | 500  | VOS                   | ENGELAND  | 110107  | CHINA          | ??- |  |
|                                |      |      |      |                       | 13        | ??      |                |     |  |
| MPI CARDENIO (Windfarm vessel  | 2012 | ??   | ??   | VROON                 | Eng.vlag  | SCC-047 |                |     |  |
|                                |      |      |      | South Boats Cowes     | ??-12     | ??      |                |     |  |
| MPI CERVANTES (Windfarm vessel | 2012 | ??   | ??   | VROON                 | Eng.vlag  | SCC-050 |                |     |  |
|                                |      |      |      | South Boats Cowes     | ??-12     | ??      |                |     |  |
| ???? 21m (Windfarm vessel      | 2012 | ??   | ??   | Doeksen/Workships     | ??        | ??      | South          |     |  |
|                                |      |      |      | Boats, Cowes          | ??-12     | ??      |                |     |  |
| ???? 21m (Windfarm vessel      | 2012 | ??   | ??   | Doeksen/Workships     | ??        | ??      | South          |     |  |
|                                |      |      |      | Boats, Cowes          | ??-12     | ??      |                |     |  |
| ??DP2(Accomodation Barge)      | 2012 | 2000 | 1500 | Workships Contractors |           | ??      | ??             | ??  |  |
|                                |      |      |      |                       | ??-12     | ??      |                |     |  |
| RT SENSATION                   | 2011 | 80   | ton  | bollard               | KOTUG     | ??      | 921            | ASL |  |
|                                |      |      |      | Shipyards             | ??-12     | ??      |                |     |  |

|                               |      |                |                       |             |        |               |
|-------------------------------|------|----------------|-----------------------|-------------|--------|---------------|
| RT AMBITION                   | 2011 | 80 ton bollard | KOTUG                 | ??          | 922    | ASL           |
| ?????                         | 2012 | 80 ton bollard | KOTUG                 | ??          | 926    | ASL           |
| ?????                         | 2012 | 80 ton bollard | KOTUG                 | ??          | 927    | ASL           |
| MAASTROOM (PCMW)              | 2012 | 14 ton bollard | van Wijngaarden       |             |        | SLIEDRECHT np |
| CRONUS (Multicat 3213)        | 2012 | ?? ??          | VAN OORD              | ??          | 571659 | DAMEN         |
| ???? Pushbuster 3009          | 2012 | ?? ??          | BOSKALIS              | LIMASSOL    | 571679 |               |
| ??? Shoalbuster 2308          | 2012 | 22 ton bollard | HERMAN SENIOR         | ZWIJNDRECHT |        |               |
| ??? Shoalbuster 2509          | 2012 | 25 ton bollard | HERMAN SENIOR         | ZWIJNDRECHT |        |               |
| ???? ASD 3212                 | 2013 | 70 ton bollard | ISKES IJMUIDEN        | 512509      |        |               |
| ???? ASD 3212                 | 2013 | 70 ton bollard | ISKES IJMUIDEN        | 512510      |        |               |
| ELISABETH (PBGN)              | 2011 | 30 ton bollard | VISSER TOWAGE         | OUDESCHILD  |        |               |
| DMS NANDU (crewboat)          | 2011 | ?? ??          | Damen Marine Services | ?? ??       |        |               |
| ???? Type FCS 2610            | 2012 | ?? ??          | SEAZIP                | HARLINGEN   | ??     | Damen         |
| ???? Type FCS 2610            | 2012 | ?? ??          | SEAZIP                | HARLINGEN   | ??     | Damen         |
| POLARIS                       | 2012 | 5200kw         | ??                    | LOODSWEZEN  |        | ROTTERDAM     |
| POLLUX                        | 2013 | 5200 kw        | ??                    | LOODSWEZEN  |        | VLISSINGEN    |
| PROCYON                       | 2014 | 5200 kw        | ??                    | LOODSWEZEN  | ??     | 326           |
| ??Loodstender type Aquila     | 2012 | ?? ??          | LOODSWEZEN            | ??          | ??     |               |
| ??Loodstender type Aquila     | 2013 | ?? ??          | LOODSWEZEN            | ??          | ??     |               |
| ??Loodstender type Aquila     | 2013 | ?? ??          | LOODSWEZEN            | ??          | ??     |               |
| ??Loodstender type Aquila     | 2013 | ?? ??          | LOODSWEZEN            | ??          | ??     |               |
| ??Loodstender type Aquila     | 2013 | ?? ??          | LOODSWEZEN            | ??          | ??     |               |
| LINDE-G (Service Vessel)      | 2011 | ?? ??          | Red. GROEN            | ??          | Bo 42B | Nauta-        |
| ??? Seismic vessel            | 2013 | ?? ??          | Red. GROEN            | ??          | ??     | DAMEN         |
| ??? Seismic vessel            | 2013 | ?? ??          | Red. GROEN            | ??          | ??     | DAMEN         |
| SANABORG Icebreaker/supplier  | 2011 | ?? ??          | W'borg/Kazakstan      | ??          | 844    | NIESTERN      |
| SERKEBORG Icebreaker/supplier | 2012 | ?? ??          | W'borg/Kazakstan      | ??          | 845    | NIESTERN      |
| NEPTUN 12                     | 2012 | 75 ton bollard | LANDFALL              | GIBRALTAR   | ??     | ??            |
| ???? RA 2500                  | 2012 | 45 ton bp      | 3.700 rpk             | SMIT Rebras | ??     | ??            |
| ???? RA 2500                  | 2013 | 45 ton bp      | 3.700 rpk             | SMIT Rebras | ??     | ??            |
| ???? RA 2500                  | 2013 | 45 ton bp      | 3.700 rpk             | SMIT Rebras | ??     | ??            |
| ???? RA 2500                  | 2013 | 45 ton bp      | 3.700 rpk             | SMIT Rebras | ??     | ??            |

|                      |      |                 |           |                                |            |     |
|----------------------|------|-----------------|-----------|--------------------------------|------------|-----|
| ???? RA 2500         | 2013 | 45 ton bp       | 3.700 rpk | SMIT Rebras                    | ??         | ??  |
|                      |      |                 |           | Keppel Singmarine, Navegantes  | apr-13     | ??  |
| ???? RA 2500         | 2013 | 45 ton bp       | 3.700 rpk | SMIT Rebras                    | ??         | ??  |
|                      |      |                 |           | Keppel Singmarine, Navegantes  | mei-13     | ??  |
| ????                 | 2011 | ??              |           | Keppel SMIT Towage             | ??         | 354 |
|                      |      |                 |           | Singmarine Pte.Ltd., Singapore | ??-12      | ??  |
| ????                 | 2011 | ??              |           | Keppel SMIT Towage             | ??         | 355 |
|                      |      |                 |           | Singmarine Pte.Ltd., Singapore | ??-12      | ??  |
| ???? AHTS            | 2012 | 180 ton bollard |           | HEEREMA                        | ??         | ??  |
|                      |      |                 |           | Astilleros Armon               | ??-12      | ??  |
| ???? AHTS            | 2012 | 180 ton bollard |           | HEEREMA                        | ??         | ??  |
|                      |      |                 |           | Astilleros Armon               | ??-12      | ??  |
| GEOFOCUS (seismisch) | 2011 | ??              | ??        | GEOPLUS                        | SCHEEMDA   | ??  |
|                      |      |                 |           | Maassluis                      | ??-12      | ??  |
| COASTAL CHALLENGER   | 2012 | 30 ton bollard  |           | ACTA MARINE                    | DEN HELDER | ??  |
|                      |      |                 |           | Maritiem Cluster               | jun-12     | ??  |



**SLEEP & DUWVAART**

ALLES OVER DE SLEEP-, DUW en STOOMVAART  
 Info: 06-22 516 238 of Postbus 190 - 1520 AD Wormerveer  
 e-mail: basminfo@sleepduwvaart.nl



Fijne kerstdagen en een gelukkig en gezond 2012!

Michel Koske  
[www.zwaanmondvooier.nl](http://www.zwaanmondvooier.nl)



en een gelukkig en gezond nieuwjaar!

